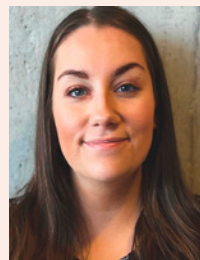




# Fósturbarn og hvað svo?

**Birgitta Rós Laxdal, félagsráðgjafi MA,  
barna- og fjölskyldudeild Norðurmiðstöðvar**

**Freydís Jóna Freysteinsdóttir, félagsráðgjafi MSW,  
Ph.D., dósent við Félagsráðgjafardeild Háskóla Íslands**



Birgitta Rós Laxdal

Freydís Jóna  
Freysteinsdóttir

## Útdráttur

Þegar tekin hefur verið ákvörðun um að ráðstafa barni í fóstur eftir að misbrestur í aðbúnaði þess hefur komið í ljós fer af stað ferli sem á eftir að hafa mikil áhrif á líf þess. Markmiðið með rannsókninni sem hér er fjallað um var að kanna hvernig fyrrum fósturbörn standa á fullorðinsárum og hvernig þau upplifðu tímarn í fóstri. Rannsóknin var meginleg og tóku 89 fyrrum fósturbörn þátt með því að svara rafrænum spurningalista. Um hentugleikaúrtak var að ræða. Niðurstöðurnar sýndu að þau fyrrum fósturbörn sem tóku þátt í rannsókninni eiga erfitt uppdráttar á fullorðinsárum eftir að fóstri lýkur. Þau standa höllum fæti í samfélaginu þegar kemur að menntunarstigi, stöðu á vinnumarkaði og tekjum. Þátttakendur í rannsókninni höfðu flestir þurft að leita sér aðstoðar vegna andlegra og geðrænna erfiðleika eftir að fóstri lauk og sýndu niðurstöðurnar að þeir höfðu ekki fengið þann stuðning og utanumhald sem þeir telja sig hafa þurft á að halda meðan á fóstri stóð, og eftir að því lauk. Börn sem þurfa að fara í fóstur vegna aðstæðna sinna hafa yfirleitt ekki stórt stuðningsnet í kringum sig. Því er mikilvægt að fyrrum fósturbörn fái góðan stuðning frá fagfólki sem vinnur að málum þeirra svo að stuðla megi að farsælum fullorðinsárum þeirra.

**Lykilorð:** fóstur, fósturbörn, barnavernd, staða fyrrum fósturbarna, menntun.

## Abstract

Once a decision has been made to place a maltreated child in foster care, a process begins that will have a major impact on the child's life. The aim of this study was to find out how former foster children fare as adults and how they experienced their time in foster care. The study was quantitative and there were 89 former foster children who participated by answering an electronic questionnaire. The sample was a convenience sample. The results showed that the former foster children that participated in this study have a difficult time in adulthood after foster care ends. They are at a disadvantage in society when it comes to education level, position on the

labor market and income. Most of the participants in the study had to seek help for mental and emotional difficulties after foster care ended, and the results showed that former foster children did not receive the support and care they felt they needed during foster care, and after it ended. Children who have to go into foster care due to their circumstances often do not have a large support network around them, and it is therefore important that they experience support from the professionals who work with them, to promote the successful adulthood of former foster children.

**Keywords:** foster care, foster youth, child protection, outcomes of former foster children, education.

## Inngangur

Mál sem leiða til þess að börn þurfi að fara í fóstur eru alvarlegustu málin sem koma á borð barnaverndaryfirvalda landsins. Þessi börn hafa þurft að búa við óviðunandi eða jafnvel hættulegar aðstæður og hafa upplifað ofbeldi eða vanrækslu á heimili sínu. Þó að það liggja í augum uppi að börnin séu í mjög viðkvæmri stöðu eftir allt það sem gengið hefur á í lífi þeirra hafa ekki verið gerðar neinar markvissar rannsóknir hérlendis á stöðu þeirra á fullorðinsárum. Engar upplýsingar eru til um stöðu einstaklinga sem hafa verið í fósturkerfinu þó að barnaréttarnefnd Sameinuðu þjóðanna hafi tvisvar kallað eftir því að afdrifakönnun verði gerð innan þessa hóps á Íslandi (Umboðsmaður barna, 2020). Einnig hafa Félag fósturforeldra, UNICEF, SOS-barnaþorp og Barnaheill lýst yfir mikilvægi þess að staða fyrrum fósturbarna á Íslandi verði könnuð (Barnaheill, 2021).

Erlendar rannsóknir á fyrrum fósturbörnum sýna að vegna þess sem gengið hefur á í lífi þeirra eiga þau oft erfitt með að fóta sig þegar á fullorðinsárin er komið. Þegar þau eru borin saman við jafnaldra sem ekki hafa farið í fóstur standa þau höllum fæti hvað varðar fjárhags- og atvinnustöðu, menntunarstig þeirra er lægra, líkamleg og andleg heilsa er verri og það virðast vera meiri líkur á því að þessi hópur misnoti áfengi eða önnur vímuefni. Einnig eru þau líklegri til að upplifa



sjálfsvígshugsanir og sýna sjálfskaðandi hegðun (Miller o.fl., 2017; Pecora o.fl., 2005).

Markmiðið með þessari rannsókn var að öðlast inn-sýn í það hvernig þessi hópur stendur á fullorðinsárum og auka þannig þekkingu á málefnum fósturbarna hér á landi. Niðurstöðurnar gætu haft mikið notagildi fyrir fagfólk sem vinnur að málefnum fósturbarna og væri hægt að nota þær til að þróa úrræði sem koma til móts við þarfir fósturbarna svo að draga megi úr líkum á því að þau lendi í erfiðleikum á fullorðinsárum. Einnig geta niðurstöðurnar sýnt fram á mikilvægi þess að gerð verði stærri rannsókn með tilviljunarúrtaki á stöðu hópsins á fullorðinsárum sem nái til allra fyrrum fósturbarna landsins.

### *Kenningarlegur bakgrunnur*

Hægt er að tengja ýmsar kenningar við málefni fósturbarna en tengslakenningar eru þær sem koma einna næst því að geta lýst þeim áhrifum sem uppeldi og aðstæður fósturbarna hafa á þau á fullorðinsárum. John Bowlby lagði áherslu á að við aðskilnað frá foreldrum væru hin mikilvægu framtengsl rofin (Bretherton, 1992). Þegar börn eru tekin af heimilum sínum, frá öllu sem þau þekkja, hefur það gríðarleg áhrif á þau, þrátt fyrir að þau óski þess jafnvel sjálf að fara af heimilinu. Þessi börn þurfa fósturfjölskyldu sem getur ekki aðeins veitt þeim öruggt fæði og húsnæði heldur er nauðsynlegt að þau upplifi að tilfinningaþörfum þeirra sé svarað og finni umhyggju og stuðning sem er nauðsynlegur þroskaferli þeirra (Whelan, 2003). Þegar brugðist er jákvætt við þörfum barns og það upplifir umhyggju þeirra sem annast það er líklegt að örugg tengsl myndist milli þeirra sem stuðla að því að barnið geti byggt upp traust gagnvart öðrum. Ef barn skynjar ekki umhyggju og umönnunaraðilar bregðast ekki vel við þörfum þess getur það leitt til óöruggrar tengslamyndunar (Bruskas, 2010). Rannsóknir sýna að ef barn upplifir örugg tengsl í æsku sé það líklegra til þess að öðlast góða sjálfsmynd, mikla seiglu, góða félagslega færni og tilfinningalegt jafnvægi en börn með óörugg tengslamyndstur (Grossman o.fl., 2005).

### *Fyrri rannsóknir*

Börn sem þurfa að fara í fóstur hafa gengið í gegnum áföll, vanrækslu og/eða ofbeldi. Það að vera tekið frá heimili sínu og frá öllu sem barnið þekkir er mikið áfall, þó að það skilji oft að það sé því fyrir bestu að fara á öruggan stað. Áföll og erfiðleikar sem fyrrum fósturbörn þurftu að upplifa í æsku hafa mikil áhrif á þroska þeirra og líðan, og setja þau í viðkvæma stöðu í sam-

félaginu á fullorðinsárum (Bruskas, 2008). Þær erlendu rannsóknir sem hafa verið gerðar á stöðu fyrrum fósturbarna á fullorðinsárum sýna að þau standa höllum fæti í samfélaginu þegar kemur að ýmsum þáttum. Þau eru með lægra menntunarstig, minni atvinnuþátttöku og eru tekjulægri en aðrir. Þau búa við slæma andlega og líkamlega heilsu og eru líklegri en aðrir til að leiðast út í afbrot og fíkniefnaneyslu, þó að leiðrétt sé fyrir ýmsum áhættuþáttum (Miller o.fl., 2017; Oswald o.fl., 2010; Pecora o.fl., 2005).

Slæm meðferð og vanræksla sem fósturbörn hafa orðið fyrir eykur hættu á að þau þrói með sér geðraskanir (Oswald og Goldbeck, 2010). Bandarísk rannsókn sýndi fram á að um 55% fósturbarna glímdu við þunglyndi, kvíða og áfallastreituröskun (Pecora o.fl., 2005). Norræn rannsókn sýndi einnig fram á að börn sem höfðu verið í fóstur voru í talsvert meiri hættu á að þróa með sér bæði væga og alvarlega geðsjúkdóma en almenningur. Sú rannsókn sýndi einnig að drengir í þessum hópi ættu mest á hættu geðræna erfiðleika á fullorðinsárum og einnig einstaklingar sem færu í fóstur á unglingsárum frekar en á barnsaldri (Kääriälä og Hiilamo, 2017). Þá hefur komið fram að fósturbörn á aldrinum níu til ellefu ára séu fimm sinnum líklegri til að upplifa sjálfsvígshugsanir en börn á sama aldri sem ekki hafa farið í fóstur. Sterkustu áhættuþættir sjálfsvígstilrauna hjá fósturbörnum eru andlegt og líkamlegt ofbeldi, og þá sérstaklega langvarandi líkamlegt ofbeldi. Óstöðugleiki í fóstur er einnig mikill áhættuþáttur, en líkur á sjálfsvígshögðun fósturbarna aukast um 68% í hvert skipti sem fóstur rofnar og barnið er flutt á nýjan stað (Taussig o.fl., 2014).

Þegar barni er ráðstafað í fóstur þarf það oft á tíðum að flytjast úr hverfinu sínu og þar af leiðandi að skipta um skóla. Fósturbörn hafa jafnvel þurft að skipta mörgum sinnum um skóla á grunnskólagöngu sinni og það getur haft mikil áhrif á gengi þeirra í námi. Þegar börn þurfa æ ofan í æ að aðlagast nýjum aðstæðum og umhverfi hægist á námsframvindu þeirra og þau þurfa að byrja upp á nýtt að mynda tengsl við kennara og skólafélaga, og það kemur niður á gengi þeirra í námi (Harden, 2004). Norrænar rannsóknir á menntunarsögu fyrrum fósturbarna sýna að þau sem fóru í fóstur sem börn eru almennt með lægri einkunnir í lok grunnskóla og eru líklegri til að ljúka aðeins skyldunámi en jafnaldrar þeirra sem ekki hafa farið í fóstur (Kääriälä og Hiilamo, 2017; Vinnerljung og Hjern, 2011).

Rannsóknir sýna að fyrrum fósturbörn eru með lægra menntunarstig en almennt gerist, en einungis 1,8% fósturbarna ljúka háskólagráðu á meðan 24% þeirra



sem ekki hafa verið í fóstri ljúka slíkri gráðu (Bruskas, 2008). Þegar aðstæður fyrrum fósturbarna eru bornar saman er lágt menntunarstig talið vera stór áhættuþáttur þegar kemur að geðrænum vandkvæðum, áfengis- og vímuefnamisnotkun, afbrotum, sjálfskaðandi hegðun og því að þurfa að reiða sig á hið opinbera til að framfleyta sér (Vinnerljung og Hjern, 2011).

Þar sem fyrrum fósturbörn eiga oft erfitt uppdráttar í skólakerfinu gefur það augaleið að slíkt hefur áhrif á atvinnuþátttöku seinna meir, eftir að fóstri lýkur (Pecora o.fl., 2005). Fyrrum fósturbörn eru líklegri en aðrir til að framfleyta sér með fjárhagsaðstoð eða örorkubótum og það setur þau í viðkvæma stöðu fjárhagslega. Þau eru auk þess líklegri til að vera án atvinnu og líkleg til að vera talsvert tekjulægri en þau sem ekki hafa verið í fóstri (Kääriälä og Hiilamo, 2017; Pecora o.fl., 2005). Rannsóknir á högum fyrrum fósturbarna á Norðurlöndum sýna að um það bil 10% fyrrum fósturbarna framfleyta sér með örorkubótum á meðan rúmlega 2% almennings eru á örorkubótum. Ástæður þessa má rekja til erfiðleika á skólagöngu og lágs menntunarstigs sem dregur síðan úr möguleikum í samfélaginu (Vinnerljung o.fl., 2015).

Eins og þegar hefur komið fram hefur engin markviss rannsókn verið gerð hér á landi um afdrif fyrrum fósturbarna á fullorðinsárum, þrátt fyrir áköll frá Sameinuðu þjóðunum, Félagi fósturforeldra, UNICEF, SOS-barnaþorpum og Barnaheillum (Barnaheill, 2021; Umboðsmaður barna, 2020). Einnig hafa norrænir rannsakendur óskað eftir upplýsingum um afdrif fósturbarna á Íslandi þegar gerðar hafa verið samanburðar-rannsóknir á Norðurlöndum (Kääriälä og Hiilamo, 2017). Var því ráðist í þessa rannsókn til að kanna afdrif þeirra. Rannsóknarspurningar voru: 1. Hver er staða fyrrum fósturbarna á fullorðinsárum að mati þeirra? og 2. Hvernig upplifðu fyrrum fósturbörn tímamann í fóstri?

## Aðferð

### Rannsóknarsnið

Í þessari rannsókn var stuðst við megindlega rannsóknaraðferð. Ástæðan fyrir því vali var sú að með megindlegri aðferð er hægt að ná fram miklum upplýsingum um hóp á kerfisbundinn hátt og fá þannig skýra mynd af fjölmönnum hópi. Úrtök megindlegra rannsókna eru stærri en þegar notuð er eigindleg rannsóknaraðferð og með stóru úrtaki sem valið er með tilviljunaraðferð eykst ytra réttmæti rannsóknarinnar, en það eykur líkurnar á því að hægt sé að yfirfæra niðurstöðurnar á aðra (Ragnheiður Harpa Arnardóttir,

2013). Þar sem markmiðið með rannsókninni var að fá innsýn í stöðu fyrrum fósturbarna á fullorðinsárum, án þess að fara á dýptina um upplifanir þeirra og túlkanir, varð megindleg rannsóknaraðferð fyrir valinu.

### Framkvæmd

Rannsóknin var gerð árið 2021. Ekki þurfti leyfi frá vísindasiðanefnd fyrir rannsókninni þar sem þátttakendur veittu upplýst samþykki fyrir þátttöku sinni. Spurningalisti var saminn til að kalla fram þær upplýsingar sem talið var mikilvægt að fá í rannsókninni. Auglýst var eftir þátttakendum í hópum á Facebook sem í voru meðlimir af öllum kynjum og á öllum aldri, og var því um hentugleikaúrtak að ræða (Þórólfur Þórindsson og Þorlákur Karlsson, 2016). Fyrrum fósturbörn sem óskuðu eftir að taka þátt í rannsókninni settu sig í samband við rannsakanda og fengu þau spurningalistann sendan ásamt kynningarbréfi. Á fyrsta sólarhringnum eftir að auglýsingin fór í loftið höfðu yfir hundrað fyrrum fósturbörn sett sig í samband við rannsakanda til að óska eftir þátttöku.

### Þátttakendur

Skilyrði fyrir þátttöku í rannsókninni voru að einstaklingurinn hefði verið í fóstri á Íslandi í æsku og væri á aldrinum 18–40 ára þegar rannsóknin færi fram. Þátttakendurnir höfðu ýmist verið í tímabundnu, varanlegu eða styrktu fóstri. Alls 101 fyrrum fósturbarn óskaði eftir þátttöku í rannsókninni og svöruðu 89 þeirra spurningalistanum.

### Niðurstöður

Nú verður greint frá niðurstöðum rannsóknarinnar, en þær byggjast á svörum 89 fyrrum fósturbarna á aldrinum 18–40 ára. Niðurstöðunum er skipt í þrjú kafla. Fyrsti kaflinn fjallar um bakgrunn þátttakenda, því næst er fjallað um tímamann meðan á fóstri stóð og loks er fjallað um fullorðinsár þeirra fyrrum fósturbarna sem tóku þátt í rannsókninni. Spurt var um ýmsa þætti í rannsókninni en ekki er unnt að greina frá þeim öllum í þessari grein.

### Bakgrunnur

Af 89 þátttakendum í rannsókninni voru 84% konur, 15% karlar og 1% valdi annað. Þátttakendur voru flestir á aldrinum 25 til 31 árs, eða 47%, 37% voru á aldrinum 32 til 40 ára og 16% voru 18 til 24 ára þegar rannsóknin fór fram.

Þegar þátttakendur voru spurðir út í menntunarstig þeirra kom í ljós að 55% þeirra höfðu aðeins lokið grunn-



skólaprófi sem hæsta menntunarstigi. Til samanburðar kemur fram á vef Hagstofu Íslands að 24,1% Íslendinga á aldrinum 25 til 64 ára er aðeins með grunnskóla-próf (Hagstofa Íslands, e.d.a). Tæplega fjórðungur, eða 22% þátttakenda, hafði lokið framhaldsskóla sem hæsta menntunarstigi, en 35,3% Íslendinga eru með framhaldsskólapróf sem hæsta menntunarstig samkvæmt tölum Hagstofunnar (Hagstofa Íslands, e.d.a). Aðeins 16% þeirra fyrrum fósturbarna sem tóku þátt í rannsókninni höfðu lokið háskólaprófi. Til samanburðar hafði 41% Íslendinga lokið háskólaprófi árið 2020 (Hagstofa Íslands, e.d.a).

Tæplega helmingur þátttakenda, eða 48%, var í launaðri vinnu samanborið við yfir 70% almennings (Hagstofa Íslands, e.d.b), 10% voru í endurhæfingu, 11% voru í námi og 6% þáðu fjárhagsaðstoð frá sveitarfélagi til að framfleyta sér. Af þeim sem tóku þátt voru 20% með örorkubætur. Til samanburðar voru 2,9% Íslendinga á aldrinum 20 til 29 ára og 4,9% á aldrinum 30 til 39 ára með örorkubætur árið 2020 (Hagstofa Íslands, 2020) og gefa því niðurstöðurnar vísbendingar um að það geti verið margfalt líklegra að aðili úr fósturkerfinu sé með örorkubætur en almenningur í landinu.

### Tíminn í fóstri

Eins og sést á töflu 1 höfðu flest þau fyrrum fósturbörn sem tóku þátt í rannsókninni verið í nokkrum skólum og hafði tæplega helmingur þeirra verið í fjórum grunnskólum eða fleiri og því upplifað mikið rót á grunnskólaárum sínum.

Tafla 1. Fjöldi grunnskóla

Fjöldi grunnskóla	Hlutfall
1	22,47%
2	21,35%
3	10,11%
4	20,22%
5 eða fleiri	25,84%

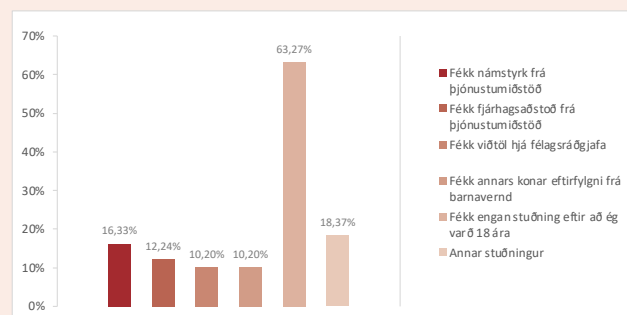
Þátttakendur voru flestir sammála því að það hefði verið rétt ákvörðun að taka þá út af heimilinu og koma þeim fyrir í fóstri, en 82% svöruðu þeirri spurningu játandi. Aðeins 18% töldu það ekki hafa verið rétta ákvörðun að taka þau út af heimilinu. Í kjölfarið voru þátttakendur spurðir hvort þeir teldu að barnaverndaryfirvöld hefðu átt að taka þá fyrir út af heimilinu og koma þeim fyrir í fóstri. Niðurstöðurnar voru afgerandi; 70% töldu að

það hefði átt að taka þau fyrir út af heimilinu en 30% töldu það ekki hafa þurft. Flestir þátttakendur sögðu að barnaverndarstarfsmaður hefði heimsótt þá reglulega meðan á fóstri stóð, eða 52%. Þó sögðu 15% þátttakenda að barnaverndarstarfsmaður hefði heimsótt þá sjaldnar en einu sinni á ári og 13% sögðu að barnaverndarstarfsmaður hefði aldrei heimsótt þá meðan fóstrið varði. Meirihluti fyrrum fósturbarna, eða 62% þátttakenda, sagðist hafa viljað fá barnaverndarstarfsmann oftari í heimsókn til sín meðan á fósturinu stóð.

Stór hluti þeirra fyrrum fósturbarna sem tóku þátt sagði að sér hefðu ekki verið boðin viðtöl við annan fagaðila en barnaverndarstarfsmann á meðan á fósturinu stóð til að vinna með erfiðleika sína. Meira en helmingur þátttakenda, eða 55%, sagðist ekki hafa fengið nein fagleg viðtöl. Fjórðungur þátttakenda fékk boð um viðtöl og nýtti sér viðtölin og 8% stóðu til boða viðtöl sem þau notfærðu sér ekki einhverra hluta vegna. Lítil hluti þátttakenda, eða 12%, mundi ekki hvort þeim hefði verið boðin aðstoð í formi viðtala við fagaðila. Aðspurð sögðust 70% þátttakenda hafa þurft á fleiri viðtölum að halda en 30% töldu sig ekki hafa haft þörf fyrir frekari viðtöl.

### Fullorðinsár fósturbarna

Í þessum hluta voru þátttakendur spurðir spurninga sem vörpuðu ljósi á stöðu þeirra á fullorðinsárum. Á mynd 1 má sjá hvernig þátttakendur svöruðu þegar spurt var hvort einhver stuðningur hefði staðið þeim til boða eftir að fóstri lauk. Meirihluti fyrrum fósturbarna, eða 63%, sagðist ekki hafa fengið neinn stuðning.



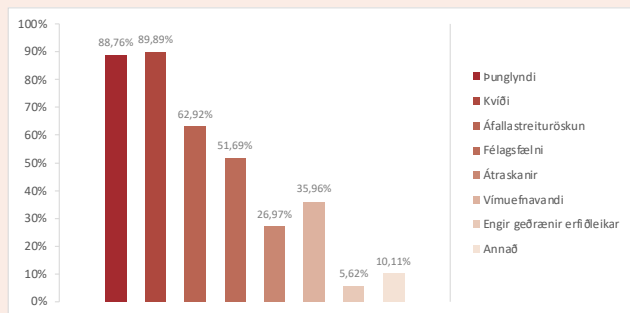
Mynd 1. Stuðningur eftir fóstur

Þegar spurt var hvort þátttakendur hefðu glímt við einhvers konar andlega eða geðræna erfiðleika á fullorðinsárum voru svörin afgerandi. Næstum öll þau fyrrum fósturbörn sem tóku þátt í rannsókninni höfðu glímt við þunglyndi og kvíða, stór hluti við áfallastreituröskun og mörg höfðu verið með átröskun eða glímt við vímuefnavanda. Á mynd 2 má sjá þá geðræna





erfiðleika sem þátttakendur glímdu við. Hægt var að merkja við fleiri en einn valmöguleika.



Mynd 2. Geðraskanir fyrrum fósturbarna

Spurt var hvort þátttakendur hefðu þurft að leita sér aðstoðar vegna andlegra eða geðrænna erfiðleika á fullorðinsárum eftir að fóstari lauk. Niðurstöðurnar sýndu að 81% þátttakenda hafði leitað sér aðstoðar vegna andlegra eða geðrænna erfiðleika eftir að fóstari lauk. Þá töldu 10% sig þurfa á því að halda en höfðu ekki farið í það að leita sér aðstoðar enn þá. Aðeins 9% höfðu ekki leitað sér aðstoðar og töldu sig ekki þurfa á slíkri aðstoð að halda.

Þátttakendur voru spurðir hvort þeir hefðu neytt vímuefna einhvern tíma á lífsleiðinni. Niðurstöðurnar sýndu að mjög margir þátttakendur í rannsókninni hefðu prófað vímuefni á einhverjum tíma í lífinu, eða 80% þeirra. Aðeins 20% þátttakenda höfðu aldrei prófað vímuefni. Einnig sýndu niðurstöðurnar að 29% þátttakenda hefðu þurft að leita sér meðferðar vegna vímuefnafíknar sinnar, en til samanburðar sýna tölur SÁÁ að 10,4% karla og 4,6% kvenna á Íslandi hafa leitað sér meðferðar hjá SÁÁ (Þórarinn Tyrfingsson, 2019). Virðist því töluvert hærra hlutfall fyrrum fósturbarna sem tóku þátt í þessari rannsókn hafa leitað meðferðar við fíknivanda en gildir um almenning. Flestir þátttakendur höfðu aldrei farið í meðferð vegna vímuefnavanda, eða 71%.

Loks var spurt út í sjálfsvígshæðun fyrrum fósturbarna. Niðurstöðurnar sýndu að 45% þátttakenda höfðu glímt við sjálfsvígshugsanir án þess að gera tilraun til sjálfsvígs en 39% höfðu gert sjálfsvígstilraun. Höfðu því 84% fyrrum fósturbarna ýmist íhugað sjálfsvíg eða gert tilraun til sjálfsvígs. Aðeins 16% þátttakenda höfðu aldrei íhugað það.

### Umræða

Niðurstöður þessarar rannsóknar gefa vísbendingar um að uppkomin fósturbörn standi höllum fæti í samfélaginu. Í ljós kom til dæmis að þátttakendur í

þessari rannsókn höfðu talsvert lægra menntunarstig en almenningur í landinu. Tæplega 55% þátttakenda voru þannig með grunnskólapróf sem hæsta menntunarstig á meðan 24,1% Íslendinga er aðeins með grunnskólapróf (Hagstofa Íslands, e.d.a). Þannig voru næstum tvöfalt meiri líkur á því að einstaklingur sem hafði verið í fóstari hefði einungis lokið grunnskólaprófi en einstaklingur sem ekki hafði verið í fóstari. Einnig var sláandi mikill munur á háskólamenntun fyrrum fósturbarna sem tóku þátt í þessari rannsókn og almennings í landinu, en 16% þátttakenda höfðu lokið háskólagráðu samanborið við 41% Íslendinga (Hagstofa Íslands, e.d.a). Það voru því næstum þrefalt minni líkur á því að þátttakendur í rannsókninni hefðu lokið háskólagráðu en almenningur í landinu.

Nauðsynlegt er að fólk sem hefur farið í fóstur á Íslandi fái stuðning og aðhald í námi. Samkvæmt rannsóknnum sem hafa verið gerðar á fyrrum fósturbörnum erlendis eykur lágt menntunarstig þeirra líkurnar á geðrænum erfiðleikum, lágum tekjum, fíknivanda, afbrotahæðun og sjálfskaðandi hegðun. Einnig eykur lágt menntunarstig líkur á því að þurfa að reiða sig á opinbera framfærslu (Bruskas, 2008; Oswald o.fl., 2010; Vinnerljung og Hjern, 2011).

Í niðurstöðum rannsóknarinnar kom í ljós að 20% þátttakenda fengu örorkubætur til framfærslu á meðan tölur Hagstofunnar sýna að aðeins 2,9% einstaklinga á aldrinum 20 til 29 ára eru á örorkubótum (Hagstofa Íslands, 2020), en flestir þátttakendur í rannsókninni voru á þeim aldri. Í engum aldursflokki Hagstofunnar var hlutfallið nálægt því að vera eins hátt og hjá þátttakendum í rannsókninni. Því gefa þessar rannsóknarniðurstöður vísbendingar um að fyrrum fósturbörn séu margfalt líklegri til þess að framfleyta sér með örorku en þeir sem ekki hafa farið í fóstur. Erlendar rannsóknir á högum fyrrum fósturbarna hafa leitt svipaðar niðurstöður í ljós, en hlutfallið er heldur lægra erlendis en á Íslandi ef marka má niðurstöður þessarar rannsóknar (Vinnerljung o.fl., 2015). Þá þáðu tæplega 6% þátttakenda fjárhagsaðstoð frá sveitarfélagi til framfærslu, en með því að halda betur utan um þennan hóp væri hægt að draga úr líkum á því að hann þurfi að reiða sig á framfærslu ríkis og sveitarfélaga, og draga þannig úr kostnaði fyrir samfélagið í heild.

Mikið rót í lífi fósturbarna getur haft alvarleg áhrif á árangur þeirra í námi. Það hægir á námsframvindu þeirra að þurfa að skipta oft um skóla á grunnskólaaldri og dregur úr líkum á því að þeim takist að mynda sterk tengsl við jafningja sína (Harden, 2004; Kirk og Day, 2011). Niðurstöður þessarar rannsóknar sýndu



að tæplega helmingur þátttakenda hafði verið í fjórum grunnskólum eða fleiri. Fósturbörn þurfa að fá góðan stuðning og utanumhald í skólakerfinu til að draga megi úr líkum á því að þessi hópur dragist aftur úr og falli brott úr námi í kjölfarið. Stuðningur við nám fósturbarna getur leitt til þess að þau sækja sér framhaldsmenntun og það eykur líkur á því að þau upplifi farsæl fullorðinsár (Vacca, 2008).

Niðurstöður rannsóknarinnar gefa vísbendingar um að geðheilsa fyrrum fósturbarna sé mjög slæm. Slíkt má mögulega rekja til óöruggra tengsla áður en börnin fóru í fóstur, til tengslarofs þegar þau fóru í fóstur og mögulega til erfðapátta. Fósturbörnin höfðu næstum öll glímt við þunglyndi og kvíða eða aðrar geðraskanir og hafði 81% þeirra leitað sér aðstoðar vegna geðrænna erfiðleika. Það var sláandi að sjá að af þeim 89 fyrrum fósturbörnum sem svöruðu spurningalistanum höfðu 84% verið með virkar sjálfsvígshugsanir og/eða gert tilraun til sjálfsvígs. Þessar niðurstöður áréttu hversu mikilvægt það er að mæta þessum hópi með stuðningi sem hann þarf á að halda, en aðeins 33% þátttakenda sögðust hafa fengið boð um faglega aðstoð meðan á fóstri stöð. Nauðsynlegt er að fósturbörn fái þá faglegu aðstoð sem þau hafa þörf fyrir til að vinna úr erfiðleikum sem þau hafa þurft að glíma við í æsku svo að draga megi úr geðrænum erfiðleikum þegar á fullorðinsárin er komið.

Niðurstöður þessarar rannsóknir gefa vísbendingar um að fyrrum fósturbörn séu gríðarlega viðkvæmur hópur í samfélaginu. Uppkomnu fósturbörnin sem tóku þátt í rannsókninni eru með lægra menntunarstig en almennt gerist í landinu og búa við slæma geðheilsu. Þau telja sig ekki hafa fengið nægilegan stuðning frá fagaðilum, hvorki meðan á fósttrinun stöð né eftir að því lauk. Leggja þarf áherslu á að draga úr brottfalli fósturbarna úr námi þar sem lágt menntunarstig er einn helsti áhættuþátturinn þegar kemur að erfiðleikum fyrrum fósturbarna á fullorðinsárum. Stuðningur við þennan viðkvæma hóp er gríðarlega mikilvægur svo að stuðla megi að því að fyrrum fósturbörn fái að upplifa farsæl fullorðinsár eftir misbrest í aðbúnaði í æsku og fóstur í kjölfarið.

### *Styrkleikar og veikleikar rannsóknarinnar*

Helsti styrkleiki rannsóknarinnar er, eins og komið hefur fram, að engin megindeleg rannsókn hefur verið gerð hér á landi áður á því hvernig fyrrum fósturbörn standa á fullorðinsárum. Rannsóknin gefur því mikilvægar upplýsingar og innsýn í stöðu þessa hóps, sem ekki hefur verið fyrir hendi áður. Niðurstöðurnar geta þannig haft notagildi fyrir fagaðila sem vinna með mál

fósturbarna en einnig fyrir stjórnvöld, sem geta komið á kerfisbreytingum til að styðja betur þennan viðkvæma hóp í samfélaginu. Helsti veikleiki rannsóknarinnar er sá að notað var hentugleikaúrtak en tilviljunarúrtak hefði gefið niðurstöður sem hefði mátt alhæfa yfir á þýðið (Þórolfur Þórlindsson og Þorlákur Karlsson, 2016). Einnig hefði verið gott ef fleiri karlmenn hefðu tekið þátt í rannsókninni. Mikilvægt er að gera víðtæka rannsókn á stöðu þessa hóps sem nær til allra fyrrum fósturbarna hér á landi, sé það unnt, því að niðurstöður þessarar rannsóknar gefa til kynna að hópurinn sé í mjög viðkvæmri stöðu í samfélaginu og þarfnist stuðnings.

### **Heimildaskrá**

- Barnaheill. (2021). *Árskýrsla 2021*. <https://www.barnaheill.is/static/files/Um-okkur/Arsskyrslur/arsskyrsla-2021-vef.pdf>
- Bretherton, I. (1992). The origins of attachment theory: John Bowlby and Mary Ainsworth. *Developmental Psychology*, 28(5), 759–775. <https://doi.org/10.1037/0012-1649.28.5.759>
- Bruskas, D. (2008). Children in foster care: A vulnerable population at risk. *Journal of Child and Adolescent Psychiatric Nursing*, 21(2), 70–77. <https://doi.org/10.1111/j.1744-6171.2008.00134.x>
- Bruskas, D. (2010). Developmental health of infants and children subsequent to foster care. *Journal of Child and Adolescent Psychiatric Nursing*, 23(4), 231–241. <https://doi.org/10.1111/j.1744-6171.2010.00249.x>
- Grossman, K. E., Grossman, K. og Waters, E. (ritstjórar). (2005). *Attachment from infancy to adulthood. The major longitudinal studies*. The Guilford Press.
- Hagstofa Íslands. (2020). *Hlutfall örorkulífeyrisþega af aldurshópum eftir tegund greiðslna, greiðendum, kyni og aldri í desember 2007–2020*. [https://px.hagstofa.is/pxis/pxweb/is/Samfelag/Samfelag\\_\\_felagsmal\\_\\_lifeyristhegar/FEL02004.px/?rxid=e626f9de-30f6-41fd-adf8-63f392dcf302](https://px.hagstofa.is/pxis/pxweb/is/Samfelag/Samfelag__felagsmal__lifeyristhegar/FEL02004.px/?rxid=e626f9de-30f6-41fd-adf8-63f392dcf302)
- Hagstofa Íslands. (e.d.a). *Menntunarstaða*. <https://hagstofa.is/talnaefni/samfelag/menntun/menntunarstada/>
- Hagstofa Íslands. (e.d.b). *Vinnumarkaðsrannsókn*. <https://hagstofa.is/talnaefni/samfelag/vinnumarkadur/vinnumarkads-rannsokn/>
- Harden, B. J. (2004). Safety and stability for foster children: a developmental perspective. *The Future of Children*, 14(1), 30–47. [https://www.jstor.org/stable/1602753?seq=8#meta-data\\_info\\_tab\\_contents](https://www.jstor.org/stable/1602753?seq=8#meta-data_info_tab_contents)
- Kääriälä, A. og Hiilamo, H. (2017). Children in out-of-home care as young adults: A systematic review of outcomes in the Nordic countries. *Children and Youth Services Review*, 79(1), 107–114. <https://reader.elsevier.com/reader/sd/pii/S0190740917301329?token=C82519BD1F761>
- Kirk, R. og Day, A. (2011). Increasing college access for youth aging out of foster care: Evaluation of a summer camp program for foster youth transitioning from high school to col-



- lege. *Children and Youth Services Review*, 33(7), 1173–1180. [10.1016/j.chidyouth.2011.02.018](https://doi.org/10.1016/j.chidyouth.2011.02.018)
- Miller, E. A., Paschall, K. W. og Azar, S. T. (2017). Latent classes of older foster youth: Prospective associations with outcomes and exits from the foster care system during the transition to adulthood. *Children and Youth Services Review*, 79(1), 495–505. <https://doi.org/10.1016/j.chidyouth.2017.06.047>
- Oswald, S., Heil, K. og Goldbeck, L. (2010). History of maltreatment and mental health problems in foster children: A review of the literature. *Journal of Pediatric Psychology*, 30(5), 462–472. <https://doi.org/10.1093/jpepsy/jsp114>
- Pecora, P. J., Kessler, R. C., Williams, J., O'Brien, K., Downs, A. C., English, D., White, J., Hiripi, E., Roller White, C., Wiggins, T. og Holmes, K. (2005). *Improving family foster care: Findings from the Northwest foster care alumni study*. [https://caseyfamilyprowpengine.netdna-ssl.com/media/AlumniStudies\\_NW\\_Report\\_FR.pdf](https://caseyfamilyprowpengine.netdna-ssl.com/media/AlumniStudies_NW_Report_FR.pdf)
- Ragnheiður Harpa Arnardóttir. (2013). Megindlegar rannsóknir: Gerð rannsóknaráætlunar og yfirlit yfir helstu rannsóknarsnið. Í Sigríður Halldórsdóttir (ritstjóri), *Handbók í aðferðafræði rannsókna* (bls. 377–392). Háskólinn á Akureyri.
- Taussig, H. N., Garpin, S. B. og Maguire, S. A. (2014). Suicidality among preadolescent maltreated children in foster care. *Child Maltreatment*, 19(1), 17–26. <https://journals.sagepub.com/doi/10.1177/1077559514525503>
- Umboðsmaður barna. (2020). *Álitaefni barnaréttarnefndarinnar um framkvæmd Barnasáttmálans*. <https://www.barn.is/barnasattmalinn/barnarettarnefndin/listi-barnarettarnefndarinnar-um-framkvaemd-barnasattmalans-a-islandi-2020/>
- Vacca, J. S. (2008). Breaking the cycle of academic failure for foster children – What can the schools do to help? *Children and Youth Services Review*, 30(9), 1081–1087. <https://doi.org/10.1016/j.chidyouth.2008.02.003>
- Vinnerljung, B. og Hjern, A. (2011). Cognitive, educational and self-support outcomes of long-term foster care versus adoption. A Swedish national cohort study. *Children and Youth Services Review*, 33(10), 1902–1910. <https://doi.org/10.1016/j.chidyouth.2011.05.016>
- Vinnerljung, B., Brännström, L. og Hjern, A. (2015). Disability pension among adult former child welfare clients: A Swedish national cohort study. *Children and Youth Services Review*, 56(1), 169–176. <https://doi.org/10.1016/j.chidyouth.2015.07.001>
- Whelan, D. J. (2003). Using attachment theory when placing siblings in foster care. *Child and Adolescent Social Work Journal*, 20(1), 21–35. <https://link.springer.com/content/pdf/10.1023/A:1021463302680.pdf>
- Þórarinn Tyrfinngsson. (2019). *Upplýsingar um heilbrigðisþjónustu SÁÁ 1977-2018*. [https://saa.is/wp-content/uploads/2019/11/arsrit2019.texti\\_web\\_.pdf](https://saa.is/wp-content/uploads/2019/11/arsrit2019.texti_web_.pdf)
- Þórólfur Þórlindsson og Þorlákur Karlsson. (2016). Úrtök og úrtaksaðferðir í megindlegum rannsóknum. Í Sigríður Halldórsdóttir (ritstjóri), *Handbók í aðferðafræði rannsókna* (bls. 113–128). Háskólinn á Akureyri.