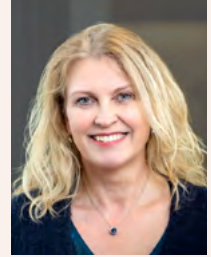




# Mæður sem látast af völdum ofbeldis

## Bein og óbein fórnarlömb kvenmorða

**Freydís Jóna Freysteinsdóttir, MSW, PhD,  
dósent við Félagsráðgjafardeild Háskóla Íslands**



Freydís Jóna  
Freysteinsdóttir

### Útdráttur

Markmiðið með þessari rannsókn var að rannsaka tiltekinn hluta kvenmorða (e. femicide) sem hafa verið framin á Íslandi. Í þessum málum höfðu mæður barna verið beittar ofbeldi sem leiddi til dauða þeirra. Verknadinn framdi aðili sem þær höfðu verið í nánu sambandi við. Tilgangurinn var að öðlast þekkingu á því hvað einkennir slík mál með það fyrir augum að reyna að fyrirbyggja þau í framtíðinni. Könnuð voru slík mál á 35 ára tímabili hér á landi. Aðferðin var bæði megindleg og eigindleg og fól í sér innihaldsgreiningu dóma og fréttamiðla. Niðurstöður sýndu að átta mæður sem áttu samtals 14 börn tvítug eða yngri voru myrtar hér á landi á þessu tímabili. Verknadaradferðin virðist hafa verið tengd félagslegu umhverfi morðanna. Í tæplega helmingi tilfella voru barn eða börn viðstödd þegar móðir þeirra var myrt og urðu því vitni að verknaðinum með einhverjum hætti. Þegar um föður barnanna var að ræða fór hann í fangelsi eða var vistaður á geðdeild í kjölfar verknaðarins en í einu tilfelli svipti faðirinn sig lífi í kjölfar verknaðarins. Því má segja að flest börnin hafi misst báða foreldra sína þegar þetta gerðist. Þar sem um gríðarleg áföll er að ræða fyrir börnin og aðra aðstandendur er mikilvægt að fagfólk í félagslega geiranum og heilbrigðisgeiranum skimi fyrir ofbeldi. Jafnframt er mikilvægt að það þekki einkenni og aðdraganda slíkra atburða svo fremur sé hægt að koma í veg fyrir þá.

**Lykilorð:** mæður, kvenmorð, börn, ofbeldi, vitni að ofbeldi.

### Abstract

The purpose of this study was to examine femicide cases in Iceland, which included mothers who had suffered from violence leading to their death. The goal was to figure out what kind of context and factors exist in such cases in order to try to prevent them in the future. Cases were explored during a thirty-five year period. A content analysis was used and both quantitative and qualitative methods in order to analyse verdicts and written web media about the cases. The results showed that

eight mothers who had a total of fourteen children 20 years of age or younger, were killed in Iceland during this time-period. The murder method seemed to be related to the social context of the murders. In nearly half of the cases, the children were present and witnessed the violence in some way. The children lost their mother and some of them their father as well to prison, psychiatric hospital ward or death. In half of the cases a child and/or children were present when their mothers were killed. These children witnessed the murder in some way. Since these events are extremely traumatic for the involved children and other relatives, it is important for social and health professionals to screen for violence and to be aware of warning signs to such incidents in order to prevent them.

**Keywords:** mothers, femicide, children, violence, witnessing violence.

### Inngangur

Ofbeldi, þar á meðal heimilisofbeldi, á sér stað um allan heim. Tengsl hafa fundist milli heimilisofbeldis og ýmiss konar heilbrigðisvanda og geta afleiðingarnar verið líkamlegar, félagslegar, hugrænar og tilfinningalegar. Ofbeldi í nánum samböndum, sem er ein tegund heimilisofbeldis, er einnig útbreitt vandamál (Miller-Perrin, Perrin og Renzetti, 2018; OECD, 2013). Í alvarlegustu tilfellunum leiðir ofbeldið til dauða. Í flestum morðmálum er um að ræða karlmann sem drepur annan karlmann. Aftur á móti eru fórnarlömbin í algjörum minnihluta karlmenn þegar um er að ræða ofbeldi í nánu sambandi sem leiðir til dauða (Cooper og Smith, 2011; Dobash og Dobash, 2012). Þegar rekja má dauða kvenkyns fórnarlamb til kyns er álitid að kvenmorð (e. femicide) hafi átt sér stað (Dobash og Dobash, 2012).

Kvenmorð er hugtak sem hefur verið notað til að lýsa morði á konu af völdum maka eða fyrrverandi maka (Beyer o.fl., 2015; Weil, 2016) eða morði á konu sem hægt er að rekja til kynferðis hennar (Campbell, o.fl., 2003; Marcuello-Servós, Corradi og Weil, 2016). Hugtakið kemur upphaflega frá Corry árið 1801 til

að lýsa morði á konu en síðan var það tekið upp af femínistanum Diönu Russel árið 1976 (Canadian femicide observatory justice and accountability, e.d.) og lagði hún áherslu á að um kvenmorð væri að ræða þegar konur eða stúlkur væru drepnar af því að þær væru kvenkyns. Því flokkuðust slík afbrot sem hatursglæpir. Sum fórnarlömb kvenmorða eru mæður og þá geta börn orðið vitni að verknaðinum (Akbaş og Karataş, 2020). Markmiðið með rannsókn þessari var að komast að því hve margar mæður láta lífið af völdum ofbeldis í nánu sambandi hér á landi og hvers konar félagslegt umhverfi og áhættuþættir einkenna slík mál. Jafnframt var ætlunin að skoða þann fjölda barna sem líður fyrir afleiðingar slíkra atburða.

Ýmsar kenningar hafa verið notaðar til þess að útskýra ofbeldi gagnvart konum. Má þar nefna vistfræðilíkön (Belsky, 1980; Bronfenbrenner, 1977) og femínisma (Taylor og Jasinski, 2011). Ýmsir áhættuþættir á mismunandi sviðum vistfræðilíkana hafa verið tengdir við kvenmorð (Beyer, o.fl., 2015; Weil, 2016). Má þar nefna lágt menntunarstig (Campbell o.fl., 2003) sem félagslegan þátt en síðan eru margir einstaklingsþættir tengdir geranda. Einnig má nefna fyrri afbrot gerandans (Dobash, Dobash og Cavanagh, 2009), drottnunargirni (Dobash og Dobash, 2011; Elisha, Idisis, Timor og Addad, 2010; Nicholaidis o.fl., 2003), afbrýðisemi (Campbell o.fl., 2003; Dobash og Dobash, 2011; Dobash o.fl., 2009), skort á samkennd (Dobash og Dobash, 2011), sögu um ofbeldi (Campbell o.fl., 2003; Dobash og Dobash, 2011; Dobash, o.fl., 2004; Dobash o.fl., 2009) kyrkingartök (Campbell, 2003), áfengisvanda (Dobash o.fl., 2004; Farr, 2002; Kivivuori og Lehti, 2012), eiturlyfjanotkun (Campbell o.fl., 2003; Dobash, Dobash, Cavanagh og Lewis, 2004; Farr 2002) og persónuleikatrufnanir (Elisha o.fl., 2010). Femínismi hefur í gegnum tíðina lagt áherslu á ójafnræði milli karla og kvenna og að karlaveldi orsaki það (Healy, 2014; Smith, 1990). Karlaveldið hefur í sögulegu ljósi verið talið felast í því að karlar stjórni konum (Goldberg, 1973; Healy, 2014) og beiti þær valdi (Frye, 1995; Healy, 2014). Því má segja að ofbeldi karla gagnvart konum sé alvarlegasta formið af ójafnræði kynjanna.

Nýlegar rannsóknir á mæðrum sem hafa orðið fyrir ofbeldi sem hefur leitt til dauða þeirra og á börnum þeirra eru ekki margar. Hins vegar hafa nokkrar rannsóknir verið gerðar á þessu sviði fyrir þó nokkrum árum. Engin rannsókn hefur hingað til verið gerð á Íslandi á þessu tiltekna málefni og engin rannsókn fannst um þetta efni annars staðar á Norðurlöndum.

Rannsókn sem gerð var af Lewandowski, McFarlane, Campbell, Gary og Barenski (2004) sýndi að flest börn í slíkum aðstæðum voru undir tíu ára aldri og mæður þeirra voru líklegar til að vera á aldrinum 30–39 ára og vera með lágur tekjur. Þriðjungur barnanna hafði orðið vitni að atburðinum eða komið að móður sinni eftir atburðinn. Minna en þriðjungur þessara barna hafði þó fengið ráðgjöf.

Eigindlegar rannsóknir hafa sýnt alvarlegar afleiðingar meðal barna sem urðu vitni að því að móðir þeirra var myrt. Meðal slíkra afleiðinga eru áfallastreituröskun og sjálfsvígstílaurir (Akbaş og Karataş, 2020; Hardesty, Campbell, McFarlane og Lewandowski, 2008). Það að verða vitni að því að móðir þeirra sé myrt af föður eða föðurímynd er ekki eina áfallið. Fleiri áföll geta fylgt í kjölfarið, eins og að faðir þeirra fari í fangelsi eða á geðsjúkrahús eða að hann falli jafnvel fyrir eigin hendi (Black og Kaplan, 1988; Dawson og Gartner, 1998). Börnin eru einnig líkleg til að missa fyrra heimili og nærumhverfi, og þurfa þá að fara frá vinum sínum, skólanum og úr hverfinu sem þau hafa búið í (Pynoos og Eth, 1983). Rannsókn Lewandowski og féлага (2004) sýndi að næstum 90% barnanna hefðu þurft að flytjast frá heimili sínu í kjölfar atburðarins inn á annað heimili. Því má segja að í lífi þessara barna geti orðið röð áfalla.

Rannsóknarspurningarnar í þessari rannsókn, sem styrkt var af Aðstoðarmannasjóði Háskóla Íslands, voru eftirfarandi: 1) Hve margar mæður létust af völdum ofbeldis í nánu sambandi á Íslandi undanfarin 35 ár? 2) Hvernig var félagslegu umhverfi þessara verknaða háttað og hvað einkenndi þessi mál? 3) Hversu mörg börn tvítug eða yngri áttu þessar mæður og fengu að kenna á afleiðingum verknaðanna? 4) Urðu börnin vitni að ofbeldinu sem leiddi til dauða mæðra þeirra?

### Aðferð

Í þessari rannsókn voru athuguð öll mál sem höfðu átt sér stað á 35 ára tímabili þar sem mæður höfðu látist af völdum ofbeldis aðila sem þær höfðu verið í nánu sambandi við. Þar gat verið um að ræða maka, fyrrverandi maka, kærasta eða annan aðila sem þær voru í eða höfðu verið í nánu sambandi við. Hér var því um þýði að ræða, sem fól í sér öll mál af þessu tagi, en ekki úrtak. Það athugast þó að fleiri mæður kunna að hafa látist á tímabilinu af völdum ofbeldis í nánu sambandi án þess að sýnt hafi verið fram á það, til að mynda þar sem dauðsföllin hafa ranglega verið talin hafa orðið af slysförum. Slík tilfelli falla eðli málsins samkvæmt utan rannsóknarinnar.



### Rannsóknarsnið

Fyrirliggjandi gögn voru innihaldsgreind bæði á eigindlegan og megindlegan hátt (Rubin og Babbie, 2014). Allir dómur í málum þar sem mæður höfðu látið lífið af völdum ofbeldis aðila sem þær voru í eða höfðu verið í nánu sambandi við voru innihaldsgreindir. Dómarnir fjölluðu þannig um manndráp þar sem fórnarlömbin voru mæður sem áttu börn sem voru tvítug eða yngri og voru framin á tímabilinu frá 1. janúar 1985 til og með 31. desember 2019. Ástæðan fyrir því að þetta langa tímabil var valið er hversu fátíð manndráp af þessu tagi eru hér á landi en það tengist einnig því hve fáir landsmenn eru (Hagstofa Íslands, 2016).

### Framkvæmd

Leitarvélina Fons Juris (e.d.) var notuð til þess að finna dómara. Auk þess voru innihaldsgreindar fréttir af fréttamiðlum um manndráp á konum á þessu sama tímabili. Lykilorð úr dómunum voru notuð til þess að finna fréttir af málunum. Auk þess var leitað almennt að slíkum málum á fréttasiðum með leitarorðum á borð við *morð*, *manndráp* og *dauði*. Ef dómur lá ekki fyrir í viðkomandi máli er ekki alveg tryggt að fjölmiðlaumfjöllun hafi verið nein heldur og því er ekki hægt að vita með fullkominni vissu hvort öll mál af þessu tagi hafa fundist í gagnaöfluninni.

Leitað var að öllum dómum þar sem sakfelld var fyrir manndráp af ásetningu, samanber ákvæði 211. gr. almennra hegningarlaga nr. 19/1940, og brotaþoli var móðir barns (tvítugs eða yngra). Einnig var leitað að sýknumálum og dómum þar sem sakfelld var fyrir manndráp af gáleysi samkvæmt ákvæði 215. gr. almennra hegningarlaga, ef málin töldust að öðru leyti falla undir skilgreininguna sem stuðst var við í þessari rannsókn. Jafnframt var leitað að dómum þar sem sakfelld var fyrir alvarlegar líkamsárásir samkvæmt 218. gr. sömu laga ef verknaður hafði leitt síðar til dauða. Að leit lokinni kom í ljós að einungis var þó um að ræða dóma sem lutu að 211. gr. almennra hegningarlaga þar sem mæðurnar létust allar á verknaðarstundu. Þetta voru Hæstaréttardómar, Hrd. 1990, bls. 59 (76/1989), Hrd. 2005, bls. 3555 (141/2005) og Hrd. 2006, bls. 912 (408/2005), Landsréttardómur, Lrd. 432/2018, og héraðsdómar (dómar Héraðsdóms Reykjaness í málum nr. S-849/2011 og S-349/2012 og dómur Héraðsdóms Reykjavíkur í máli nr. S-91/2015). Ávallt var um endanleg úrslit máls að ræða fyrir dómi. Ekki var dæmt í einu málanna. Gagnaöflun fór fram á árunum 2016 til 2020.

### Þátttakendur – gögn

Á þessu 35 ára tímabili létust að minnsta kosti átta mæður af völdum ofbeldis af hálfu maka, fyrrverandi maka eða annars aðila sem þær höfðu verið í nánu sambandi við. Með nánu sambandi er átt við rómantískt og/eða kynferðislegt samband. Öll átta málin féllu því undir skilgreininguna á kvenmorði. Mæðurnar áttu samtals fjórtán börn sem voru tvítug eða yngri þegar verknaðurinn átti sér stað, samkvæmt dómum og fréttamiðlum. Öll málin áttu sér stað á höfuðborgarsvæðinu, nema eitt sem átti sér stað á Suðurnesjum, en það var mál sem ekki var dæmt í.

### Niðurstöður

Upplýsingarnar sem fram koma byggjast að mestu á dómunum, en að svolitlum hluta á fjölmiðlaumfjöllun, fyrir utan eitt mál þar sem einungis er byggt á fjölmiðlaumfjöllun. Gerandinn í því máli svipti sig lífi í kjölfar verknaðarins og þess vegna var ekki dæmt í því.

### Greining málanna

Átta mæður urðu fyrir ofbeldi í nánu sambandi sem leiddi til dauða þeirra á þessu 35 ára tímabili. Aldursbil mæðra var 21 til 44 ára, meðalaldur var 29,5 ár. Aldursbil gerenda var 20 til 45 ára og meðalaldur einnig 29,5 ár. Börn mæðranna voru allt frá eins árs aldri og var meðalaldur barna þeirra sem voru tvítug eða yngri 9,4 ár (tafla 1). Öll málin nema eitt áttu sér stað á heimili þolanda, heimili gerenda eða sameiginlegu heimili beggja. Fjórar mæður voru kyrktar, tvær þeirra voru stungnar, ein þeirra var lamin með hlut og tekin kyrkingartaki og ein var skotin til bana. Tveir af þessum verknaðum voru framdir 1988, og aðrir tveir árið 2004. Hinir verknaðirnir voru framdir á árunum 2011 til 2017. Í tveimur tilfellum voru bæði gerandi og þolandi innflytjendur. Í tveimur tilfellum var þolandinn innflytjandi en ekki gerandinn.

Í fimm tilfellum hafði verið um hjúskap að ræða. Í tveimur tilfellum voru karlmaðurinn og konan gift þegar verknaðurinn var framinn. Í tveimur tilfellum voru þau skilin og í einu tilfelli var parið í skilnaðarferli. Í hinum þremur tilfellunum hafði ekki verið um sambúð að ræða. Í einu þessara fimm tilfella þar sem um hjúskap hafði verið að ræða drap faðirinn móðurina með skotvopni og svipti sig lífi strax að því loknu með sama vopni. Í hinum fjórum málunum þar sem um hjúskap hafði verið að ræða kyrkti maðurinn konuna. Konan hafði verið í einhvers konar nánu sambandi við gerandann í þremur tilfellum, án þess að þau byggju saman. Í tveimur af þessum tilfellum

Tafla 1. Aldur barnanna og fjölskyldutengsl

Máls-númer	Aldur barnanna	Líffræðileg börn beggja foreldra (aldur barna)	Líffræðileg börn móður eingöngu (aldur barna)	Líffræðileg börn föður eingöngu (aldur barns)	Samband milli gerandans og fórnarlambins
1	5, 10	5, 10			Núverandi maki
2	7		7		Náið samband
3	2, 13, 15	2	13, 15		Fyrrv. maki
4	1, 4	1, 4			Fyrrv. maki
5	Ungt (6)	Ungt		6	Fyrrv. maki
6	18		18		Náið samband
7	2, 5	2, 5			Núverandi maki
8	15, 20		15, 20		Náið samband

var konan stungin af gerandanum. Í þriðja tilfallinu höfðu gerandinn og konan verið í samskiptum á samskiptamiðlum um nokkurt skeið og höfðu hist einu sinni. Samkvæmt gerandanum höfðu þau sofnað saman þegar þau hittust þetta eina skipti en það stangast á við ummæli aðila sem tengdir voru konunni. Ekki er þó vafi á því að þetta mál flokkast undir kvenmorð samkvæmt umfjöllun í inngangskafli. Í þessu þriðja tilfalli drap gerandinn konuna með því að lemja hana með glerflösku og slökkvitæki og taka hana kyrkingartaki. Dauðaorsök í því tilfalli var áverkar eftir að konan hafði verið lamin með hlut.

Einungis fáa félagslega áhættuþætti var að finna í dómunum og í fréttuumfjöllun um málin. Menntunarstig (félagslegur þáttur) virtist vera áhættuþáttur. Í einu tilfalli hafði gerandi lokið háskólagráðu og var að vinna við fagið. Í öðru tilfalli var haft eftir geðlækni að gerandinn væri með „góða menntun“. Í þriðja tilfallinu var gerandinn iðnaðarmaður og starfaði sem einyrki. Hinir gerendurnir virtust hafa lágt menntunarstig þar sem þeir voru í láglaunastörfum, ef þeir voru í starfi.

Nokkra einstaklingsbundna áhættuþætti var að finna í gögnunum. Gerendur sem voru núverandi makar eða í nánú sambandi við konuna voru undir áhrifum áfengis þegar verknaðurinn var framinn. Þeir gerendur sem voru fyrrverandi makar eða í skilnaðarferli voru ekki undir áhrifum áfengis þegar verknaðurinn var framinn. Enginn gerandi var undir áhrifum eiturlyfja á verknaðarstund. Tveir höfðu verið greindir með geðklofa. Afbrýðisemi eða drottnunargirni virtist hafa verið hvati ofbeldisins þegar um fyrrverandi maka var að ræða og skilnaðarferli. Þeir þættir komu einnig við sögu í einu tilfalli þegar um annars konar náíð samband var að ræða.

Mæðurnar áttu samtals 14 börn sem voru tvítug eða yngri. Þrjár þeirra áttu eitt barn, fjórar tvö börn og ein þrjú börn. Börnin voru allt frá eins árs aldri þegar verknaðurinn var framinn, meðalaldur þeirra var 9,4 ár. Í einu tilfalli kom þó ekki fram hve barnið var gamalt en tekið var fram að það hefði verið ungt. Rúmlega helmingur barnanna, eða átta börn, var sjö ára eða yngri. Líffræðilegur faðir framdi verknaðinn í tilfalli níu barna. Í helmingi tilvika (mál 2, 3, 6 og 8) átti móðirin barn eða börn sem áttu annan föður en gerandann. Í einu tilfalli var um að ræða karlmann sem barnið þekkti ekki því móðirin hafði hitt gerandann í fyrsta skipti nokkrum klukkustundum áður en hún var myrt (mál 2). Í einu tilfalli hafði gerandinn verið stjúpfaðir tveggja barna sem móðirin átti fyrir og þau áttu eitt barn saman, en höfðu skilið (mál 3). Í einu tilfalli átti móðirin barn fyrir en var í nánú sambandi við gerandann (mál 6) og í öðru tilfalli átti móðirin börn fyrir með öðrum manni en gerandanum (mál 8) (tafla 1).

Sex börn af fjórtán, eða rúmlega 40%, voru á staðnum þegar móðir þeirra var myrt. Börnin voru annaðhvort í sama herbergi eða í öðru herbergi þegar verknaðurinn var framinn. Þessi börn urðu vitni að morðunum á einhvern hátt.

**Umræða**

Ísland er fámennnt norrænt samfélag og þar eru framin morð á mæðrum, þó fátíð séu. Fjórar mæður sem voru fórnarlömb kvenmorða voru innflytjendur. Auk þess voru tveir gerendur innflytjendur. Hlutfall mæðranna er því hærra en hlutfall innflytjenda almennt á Íslandi þau ár sem rannsóknin nær til en hlutfall meðal gerenda svipað (Hagstofa Íslands, 2016). Hlutfall innflytjenda sem voru gerendur ofbeldis í nánú samböndum var



hlutfallslega hærra en Íslendinga í rannsókn Þóru Árna-dóttur (2013).

Meðalaldur mæðra og gerenda var sá sami í þessari rannsókn. Ofbeldið sem leiddi til dauða og morðaðferðin virtist tengjast sambandi mæðra við gerendur og þannig að einhverju leyti því félagslega umhverfi sem morðin voru framin í, en það er nokkuð sem aðrir rannsakendur hafa ekki skoðað. Í fimm tilfellum var móðirin drepin af barnsföður sínum. Í fjórum þessara tilfella var hún kyrkt en í einu var hún skotin. Hins vegar voru aðrar aðferðir notaðar í hinum þremur tilfellunum. Í þeim tilfellum höfðu mæðurnar verið í nánu sambandi við gerandann, en þeir voru ekki barnsfæður þeirra. Þá hjuggu þeir ekki með mæðrunum og höfðu ekki búið með þeim, ólíkt hinum fimm tilfellunum. Í þessum þremur tilfellum var orsök dauða mæðranna hnífstunga eða að móðirin var slegin með hlut. Það má velta því fyrir sér af hverju aðrar aðferðir voru notaðar þegar gerandinn var maki eða fyrrverandi maki en þegar hann var í nánu sambandi við konuna án skuldbindinga á við sambúð og barneignir. Ef til vill endurspeglar kyrking reiði til langtíma, á meðan hnífstungu eða barsmíðar gætu verið merki um það að reiðast snögglega. Frekari rannsóknir þyrfti til að leiða það í ljós. Ein móðir var skotin af geranda sem skaut sjálfan sig á eftir. Fyrri rannsóknir hafa sýnt að sjálfsvíg geranda sé líklegra þegar skotvopn eru notuð í kvenmorðum (Liem, Barber, Markwalder, Killias og Nieuwbeerta, 2011). Sænsk rannsókn sýndi að meirihluti gerenda var yfir 40 ára aldri í þeim tilvikum þegar gerendurnir sviptu sig lífi. Það er nokkru hærri aldur en í þessu eina tilfelli sem hér var til rannsóknar. Hvatinn til þess að fremja morðin í þeirri rannsókn var oft tengdur sambandsslitum (Sturup og Caman, 2015). Þar sem skortur var á upplýsingum í þessu eina máli sem hér er fjallað um var ekki vitað hver hvatinn að morðinu var.

Í einungis tveimur af átta tilfellum var gerandi núverandi maki. Í þremur tilfellum var gerandi fyrrverandi maki eða í skilnaðarferli og í þremur tilfellum var hann í nánu sambandi við konuna án þess að um sambúð eða hjúskap hefði verið að ræða. Þessir síðasttöldu gerendur voru allir undir miklum áhrifum áfengis. Hins vegar var enginn gerandi sem var fyrrverandi maki konunnar undir áhrifum áfengis þegar verknaðurinn var framinn. Fyrri rannsóknir hafa sýnt að áfengisvandi sé áhættuþáttur kvenmorða (Dobash o.fl., 2004; Farr, 2002; Kivivuori og Lehti, 2012), en það er einstaklingsþáttur samkvæmt vistfræðilíkani (Belsky, 1980). Enginn gerandi var undir áhrifum eiturlyfja, en fyrri rannsóknir

hafa sýnt að það sé áhættuþáttur kvenmorða (Campbell, o.fl., 2003; Dobash o.fl., 2004; Farr, 2002). Aðrir þættir höfðu áhrif þegar um fyrrverandi maka var að ræða, eins og til dæmis afbrýðisemi og drottunargirni. Fyrri rannsóknir hafa sýnt að afbrýðisemi er áhættuþáttur kvenmorða (Campbell o.fl., 2003; Dobash og Dobash, 2011; Dobash o.fl., 2009) og drottunargirni einnig (Dobash og Dobash, 2011; Elisha o.fl., 2010; Nicolaidis o.fl., 2003), en slíkt getur fallið undir feðraveldissjónarmið samkvæmt femínistum (Goldberg, 1973; Frye, 1995). Kvenmorðin virðast því hafa verið framin í mismunandi félagslegu umhverfi eftir því hver tengslin voru á milli gerandans og fórnarlambins. Flestir gerendur virtust hafa lágt menntunarstig og vera í láglaunastörfum, en það hefur komið fram í fyrri rannsóknum að vera einnig áhættuþáttur (Campbell o.fl., 2003; Dobash o.fl., 2004). Þá höfðu tveir gerendur af átta verið greindir með geðklofa. Komið hefur fram að geðræn vandkvæði gerenda eru áhættuþættir kvenmorða, og þá sérstaklega persónuleikatrufnanir (Elisha o.fl., 2010). Þrátt fyrir takmarkaðar upplýsingar í gögnum er því ljóst að um einhverja áhættuþætti var að ræða samkvæmt vistfræðilíkönunum (Belsky, 1980; Freydís Jóna Freysteinsdóttir, 2018).

En það voru fleiri fórnarlömb í þessum málum en mæðurnar. Fjórtán börn sem voru tvítug eða yngri misstu mæður sínar. Nærri því helmingur þeirra var á staðnum þegar móðir þeirra var myrt, eða í fjórum tilvikum af átta. Ekki fæst upplýst hvort þau hafa verið sofandi þegar verknaðurinn átti sér stað, en líklegt er að þau hafi orðið vitni að þessum ofbeldisatburði með einhverjum hætti. Þau gætu hafa heyrt móður sína öskra, séð þegar hún var myrt eða séð vettvanginn eftir verknaðinn, eins og t.d. lík móður sinnar, blóð og aðkomu lögreglu. Vitanlega er slík reynsla gríðarlega erfið og líkleg til að leiða til áfalls og börnin geta þurft að glíma við ýmiss konar afleiðingar af slíkri reynslu (Akbaş og Karataş, 2020; Hardesty o.fl., 2008). Má þar nefna áfallastreituröskun (Akbaş og Karataş, 2020) og þunglyndi og kvíða (Hardesty, o.fl., 2008).

Stjúpbarn á heimili hefur verið greint sem áhættuþáttur í fyrri rannsókn á kvenmorðum (Campbell o.fl., 2003) en ekkert barnanna í þessari rannsókn var stjúpbarn geranda á þeim tíma sem verknaðurinn var framinn. Hins vegar höfðu tvö börn sem voru systkini verið stjúpbörn geranda nokkru áður en til verknaðar kom. Ýmist var um fyrrverandi maka að ræða eða mann sem móðir var í nánu sambandi við þegar gerandi var ekki líffræðilegur faðir barnsins eða barnanna.

Sum barnanna misstu ekki einungis móður sína



þegar verknaðurinn var framinn, heldur föður sinn einnig að vissu leyti, þar sem feður fóru í fangelsi eða inn á geðdeild, fyrir utan einn sem fyrirför sér í kjölfar verknaðarins. Jafnvel þó það hafi ekki verið skoðað í þessari rannsókn hvort og þá hvernig inngríp börnin fengu sýnir fyrri rannsókn að flest barnanna sem höfðu orðið vitni að því þegar móðir þeirra var myrt fengu engan eða lítinn stuðning (Lewandowski, o.fl., 2004). Það gæti verið áhugavert að taka viðtöl við börn sem hafa misst mæður sínar vegna ofbeldis í nánú sambandi hér á landi, til þess að fá lýsingu þeirra sjálfra á því hvernig það hefur haft áhrif á líf þeirra og vitneskju um þann stuðning sem þau hafa fengið í kjölfarið. Jafnframt væri mikilvægt að komast að því hvaða stuðning þau hefðu talið sig þurfa að fá á sínum tíma en fengu ekki.

Megintakmörkun þessarar rannsóknar er sú staðreynd að hún takmarkast við fyrirliggjandi gögn sem hún var unnin úr. Gögnin voru ekki útbúin með þann tilgang í huga að þau yrðu rannsökuð (Rubin og Babbie, 2014). Því voru mjög fáir áhættuþættir tilgreindir í gögnunum. Jafnvel þó að allt þýðið væri rannsakað í þessari rannsókn, eða allar mæður sem átta börn tvítug eða yngri sem höfðu látist af völdum ofbeldis á 35 ára tímabili, af hálfu aðila sem þær höfðu verið í nánú sambandi við, þá voru málin einungis átta talsins. Ekki er þó hægt að útiloka alveg að fleiri mál hafi átt sér stað, en þau fundust hvorki í fyrirliggjandi dómum né á fréttamiðlum á netinu.

Þessi rannsókn, sem gerð var í litlu norrænu velferðarsamfélagi, sýnir að dæmi eru um að mæður verði fyrir svo alvarlegu ofbeldi af hálfu aðila sem þær eru í nánú sambandi við að það leiði til dauða þeirra. Líklega er óraunhæft að koma megi alveg í veg fyrir að mæður láti lífið á þennan hátt og börn þeirra upplifi alvarleg áföll, en það er mikilvægt að fagfólk í félags-, mennta- og heilbrigðisgeiranum, sem og fólk almennt, sé meðvitað um hugsanleg varúðarmerki svo unnt sé að grípa inn í mál af þessu tagi til að koma í veg fyrir þau. Skimanir eru mikilvægar þegar kemur að forvörnum hjá heilbrigðisstarfsfólki og fagfólki í félagsþjónustu. Forvarnir í skólum eru jafnframt mikilvægar svo að koma megi í veg fyrir ofbeldismál af þessu tagi. Einnig þarf að koma til fræðsla um það hvernig unnt sé að taka eftir slíkum varúðarmerkjum í félags- og heilbrigðiskerfinu og þjálfar þarf færni til að bregðast við slíkum varúðarmerkjum á viðeigandi hátt.

**Heimildir**

Akbaş, G. E. og Karataş, K. (2020). The depth of trauma: The children left behind after femicide in Turkey. *International Social Work*, 1–14. doi:10.1177/00208728/9895558

Almenn hegningarlög nr. 19/1940.

Belsky, J. (1980). Child maltreatment: An ecological integration. *American Psychologist* 35(4), 320–335. doi:10.1037/0003-066X.35.4.320

Beyer, K. M. M., Layde, P. M., Hamberger, K. L. og Laud, P. W. (2015). Does neighborhood environment differentiate intimate partner femicides from other femicides? *Violence Against Women*, 21(1), 49–64. doi:10.1177.1077801214564075

Back, D. og Kaplan, T. (1988). Father kills mother. Issues and problems encountered by a child psychiatric team. *The British Journal of Psychiatry*, 153, 624–630.

Bronfenbrenner, U. (1977). Toward an experimental ecology of human development. *American Psychologist*, 32, 513–530. doi:10.1037/0003-066X.32.7.513

Campbell, J. C., Webster, D., Koziol-McLain, J., Block, C., Campbell, D., Curry, M. A. o.fl. (2003). Risk factors for femicide in abusive relationships: Results from a multisite case control study. *American Journal of Public Health*, 93(7), 1089–1097. doi:10.2105/AJPH.93.7.1089

Canadian femicide observatory for justice and accountability. (e.d.). *The history of the term „femicide“*. Sótt af <https://www.femicideinCanada.ca/about/history>

Cooper, A. og Smith, E. (2011). *Homicide trends in the United States, 1980-2008. Annual rates for 2009 and 2010*. U.S. Department of Justice. Sótt af <http://www.bjs.gov/content/pub/pdf/htus8008.pdf>

Dawson, M. og Gartner, R. (1998). Differences in the characteristics of intimate femicides: The role of relationship state and relationship status. *Homocide Studies*, 2(4), 378–399. doi:10.1177/1088767998002004003

Dobash, R. E. og Dobash, R. P. (2011). What were they thinking? Men who murder an intimate partner. *Violence Against Women*, 17(1), 111–134. doi:10.1177/1077801210391219

Dobash, R. P. og Dobash, R. E. (2012). Who died? The murder of collaterals related to intimate partner conflict. *Violence Against Women*, 18(6), 662–671. doi:10.1177/1077801212453984

Dobash, R. E., Dobash, R. P. og Cavanagh, K. (2009). “Out of the blue”: Men who murder an intimate partner. *Feminist Criminology*, 4(3), 194–225. doi:10.1177/1557085109332668

Dobash, R. E., Dobash, R. P., Cavanagh, K. og Lewis, R. (2004). Not an ordinary killer—just an ordinary guy: When men murder an intimate woman partner. *Violence Against Women*, 10(6), 577–605. doi:10.1177/1077801204265015

Elisha, E., Idisis, Y., Timor, U. og Addad, M. (2010). Typology of intimate partner homicide. Personal, interpersonal, and environmental characteristics of men who murdered their female intimate partner. *International Journal of Offender Therapy and Comparative Criminology*, 54(4), 494–516. doi:10.1177/0306624X09338379

- Farr, K. A. (2002). Battered women who were 'being killed and survived it': Straight talk from survivors. *Violence and Victims*, 17(3), 267–81. doi:10.1891/vivi.173.267.33660
- Fons Juris. (e.d.). *Fræða og dómasafn Fons Juris*. Sótt af <https://fonsjuris.is/>
- Freydís Jóna Freysteinsdóttir. (2018). Femicide in a small Nordic welfare society: The case of Iceland. *Journal of Comparative Social Work*, 13(1), 35–56. doi:10.31265/jcsw.v13i1.158
- Frye, M. (1995). *Oppression. Í P.S. Rothenberg (ritstjóri), Race, class and gender in the United States* (bls. 81–84). New York: St. Martin's Press.
- Goldberg, S. (1973). *The Inevitability of Patriarchy*. New York: William Morrow and Company.
- Hagstofa Íslands. (2016). *Mannfjöldi eftir kyni og aldri 1841–2016*. Sótt af [http://px.hagstofa.is/pxis/pxweb/is/Ibuar/Ibuar\\_\\_mannfjoldi\\_\\_1\\_yfirlit\\_\\_Yfirlit\\_mannfjolda/MAN00101.px/table/tableViewLayout1/?rxid=f61ddbbae-80a7-4544-9804-18597b53ff9e](http://px.hagstofa.is/pxis/pxweb/is/Ibuar/Ibuar__mannfjoldi__1_yfirlit__Yfirlit_mannfjolda/MAN00101.px/table/tableViewLayout1/?rxid=f61ddbbae-80a7-4544-9804-18597b53ff9e)
- Hardesty, J. L., Campbell, J. C., McFarlane, J. M. og Lewandowski, L. A. (2008). How children and their caregivers adjust after intimate partner femicide. *Journal of Family Issues*, 29(1), 100–124. doi:10.1177/0192513X07307845
- Healy, K. (2014). *Social work theories in context: Creating frameworks for practice* (2. útgáfa). London: Palgrave Macmillan.
- Kivivuori, J. og Lehti, M. (2012). Social correlates of intimate partner homicide in Finland: Distinct or shared with other homicide types? *Homicide Studies*, 16(1), 60–77. doi:10.108876911428815
- Lewandowski, L. A., McFarlane, J., Campbell, J. C., Gary, F. og Barnski, C. (2004). "He killed my mommy!" Murder or attempted murder of a child's mother. *Journal of Family Violence*, 19(4), 211–220.
- Liem, M., Barber, C., Markwalder, N., Killias, M. og Nieuwbeerta, P. (2011). Homicide–suicide and other violent deaths: An international comparison. *Forensic Science International Online*, 207(1–3), 70–76. doi:10.1016/j.forsciint.2010.09.003
- Marcuello-Servós, C., Corradi, C., Weil, S. og Boira, S. (2016). Femicide: A social challenge. *Current Sociology*, (64(7)), 1–8.
- Miller-Perrin, C. L., Perrin, R. D. og Renzetti, C. M. (2018). *Violence and maltreatment in intimate relationships*. Sage.
- Nicolaidis, C., Curry, M. A., Ulrich, Y., Sharps, P., McFarlane, J. og Campbell, D. ... Campell, J. (2003). Could we have known? A qualitative analysis of data from women who survived an attempted homicide by an intimate partner. *Journal of General Internal Medicine*, 18(10), 788–794. doi:10.1046/j.1525-1497.2003.21202.x
- OECD. (2013). *Family violence*. Sótt af [https://www.oecd.org/els/soc/SF3\\_4\\_Family\\_violence\\_Jan2013.pdf](https://www.oecd.org/els/soc/SF3_4_Family_violence_Jan2013.pdf)
- Pynoos, R. S. og Eth, S. (1983). The child as witness to homicide. *Journal of Social Issues*, 40(2), 87–108.
- Rubin, A. og Babbie, E. R. (2014). *Research methods for social work* (8. útg.). Boston: Brook/Cole Cengage learning.
- Smith, M. D. (1990). Patriarchal ideology and wife beating: A test of a feminist hypothesis. *Violence and Victims*, 5(4), 257–273.
- Sturup, J. og Caman, S. (2015). Homicide-suicide offences: Description, classification and short case studies. *Journal of Criminal Psychology*, 5(3), 177–187. doi:10.1108/JCP-01-2015-0002
- Taylor, R. og Jasinski, J. L. (2011). Femicide and the feminist perspective. *Homicide Studies*, 15(4), 341–362. doi:10.1177/1088767911424541
- Weil, S. (2016). Failed femicides among migrant survivors. *Qualitative Sociology Review*, 12(4), 6–21.
- Þóra Árnadóttir. (2013). *Barnaverndartilkynningar sem fela í sér líkamlegt ofbeldi gagnvart börnum og ofbeldi sem börn verða vitni að*. Óbirt MA-ritgerð. Háskóli Íslands, Félagsvísindasvið.

**Dómaskrá***Hæstiréttur:*

- nr. 76/1989
- nr. 141/2005
- nr. 408/2005

*Landsréttur:*

- nr. 432/2018

*Héraðsdómur:*

- nr. S-849/2011
- nr. S-349/2012
- nr. S-91/2015