



Ofbeldi í parsamböndum, reynsla gerenda í æsku og lýsingar þeirra á eigin ofbeldi gegn maka



Freydís Jóna
Freysteinsdóttir



Ingibjörg
Þórðardóttir

Innihaldsgreining gagna hjá verkefninu *Karlar til ábyrgðar*

Freydís Jóna Freysteinsdóttir, félagsráðgjafi MSW, PhD, dósent við Félagsráðgjafardeild Háskóla Íslands.

Ingibjörg Þórðardóttir, félagsráðgjafi MA, hjá Hugrekki – ráðgjöf og fræðsla.

Útdráttur

Markmið rannsóknarinnar sem hér er kynnt var að skoða ofbeldi í parsamböndum á Íslandi frá sjónarhorni gerenda. Upplýsingar voru fengnar úr 60 eyðublaðum frá árunum 2009–2013 úr verkefninu *Karlar til ábyrgðar*. Þar er boðin meðferð fyrir karla sem beita maka sinn ofbeldi. Niðurstöður benda til þess að ofbeldi karla gegn konum í parsamböndum sé flókið ferli sem í sumum tilfellum heldur áfram, jafnvel þótt gerendur fari úr einu sambandi í annað. Ofbeldið hefur ýmsar birtingarmyndir. Það er fyrst og fremst andlegt og líkamlegt en í einhverjum tilfellum einnig kynferðislegt. Þá kemur fram að oft hafi gerendur sjálfir verið beittir ofbeldi eða orðið vitni að því í fjölskyldu sinni í æsku.

Lykilorð: ofbeldi í parsamböndum, ofbeldi í nánum samböndum, ofbeldi karla gegn konum, kynbundið ofbeldi.

Abstract

The purpose of this study was to examine intimate partner violence from the perpetrator's perspective. Records from a perpetrator's treatment program Men towards responsibility (*i. Karlar til ábyrgðar*) were analyzed. A total of 60 reports were analyzed from the time period 2009 to 2013. The results of this study indicate that intimate partner violence is a complicated process and is likely to be repeated by the perpetrator in one relationship after another. The violence takes different forms, physical, emotional and sometimes sexual. The perpetrators were likely to have been abused or witness abuse in their original family in childhood.

Keywords: domestic violence, intimate partner violence, gender based violence, violence against women.

Markmiðið með þessari rannsókn var að fá innsýn í ofbeldi í parsamböndum hér á landi frá sjónarmiði gerenda. Tilgangurinn var meðal annars að kanna tegundir og birtingarmyndir ofbeldis sem þeir hafa beitt

maka sína. Auk þess var reynt að öðlast þekkingu á því hvort gerendur hefðu sjálfir upplifað ofbeldi sem börn. Eru þessir þættir hluti af því að öðlast skilning á bakgrunni gerenda og viðhorfum þeirra til þess ofbeldis sem þeir hafa beitt, en slíkur skilningur er nauðsynlegur til þess að geta barist gegn því. Félagsráðgjafar starfa á ýmsum sviðum mannlífs og koma málefni fjölskyldna oft til kasta þeirra, svo sem við barnavernd og inni í skólakerfinu. Það er því mikilvægt að félagsráðgjafar hafi þekkingu á eðli ofbeldis, afleiðingum þess og áhrifum þess á fjölskyldur. Í þessari rannsókn voru upplýsingar frá gerendum ofbeldis innihaldsgreindar og er rannsóknin sú fyrsta sinnar tegundar hér á landi. Hún er því liður í því að auka þekkingu og um leið skilning félagsráðgjafa á málefnum.

Erlendis liggur fyrir fjöldi rannsókna frá síðustu áratugum um ofbeldi í parsamböndum en þær hafa oftast beinst að sjónarhorni kvenna sem þolenda (Dobash og Dobash, 1979). Á síðustu árum hefur athyglinni þó í auknum mæli verið beint að þeim sem beita ofbeldinu og nú eru til ýmsar rannsóknir þar sem þátttakendur eru karlar sem hafa beitt maka sinn ofbeldi (Goodrum, Umberson og Anderson, 2001; Huss og Langhinrichsen-Rohling, 2006; Wareham, Boots og Chavez, 2009).

Í yfirlitsgrein eftir Holtzworth-Munroe, Bates, Smutzler og Sandin (1997) kemur fram að karlar sem beita ofbeldi í parsamböndum hafa yfirleitt jákvæðara viðhorf til ofbeldis en aðrir karlar. Þar kemur einnig fram að karlmenn sem beita maka sína ofbeldi eiga frekar við ýmiss konar sálræna erfiðleika að stríða en karlar sem ekki beita slíku ofbeldi. Á meðal sálrænna



erfiðleika sem karlkynsgerendur glíma oftast við en aðrir karlar eru þunglyndi, kvíði, lágt sjálfsmat, árásgirni og andfélagsleg hegðun. Önnur yfirlitsrannsókn sýndi að ungir karlmenn sem greinst hafa með persónuleikaröskun beita frekar en aðrir ofbeldi í parsambandi síðar á ævinni (Ehrensaft, 2008). Til dæmis beita karlmenn með jaðarpersónuleikaröskun (e. borderline personality disorder) konur sínar frekar ofbeldi en aðrir karlmenn. Þá hafa niðurstöður rannsókna bent til þess að einkenni jaðarpersónuleikaröskunar megi að hluta til rekja til reynslu karlmanns í bernsku, til dæmis röskunar á tengslum við foreldra eða ofbeldis í upprunafjölskyldunni (Dutton, 1995), þá sérstaklega tilfinningalegs ofbeldis (Kuo, Khoury, Metcalfe, Fitzpatrick og Goodwill, 2015).

Margar rannsóknir hafa verið gerðar erlendis á því hvort rekja megi ofbeldi karla gegn konum til uppeldis þeirra og aðstæðna í æsku (Holtzworth-Munroe, o.fl., 1997) og hvort þannig sé um lærða hegðun að ræða (Gleitman, Fridlund og Reisberg, 1999). Þá hefur sérstaklega verið skoðað hvort um ofbeldi hafi verið að ræða á heimilum þeirra, gegn þeim sjálfum og í samskiptum foreldra þeirra. Rannsóknirnar hafa byggst á svörum kvenna sem hafa verið beittar ofbeldi af hálfu maka og einnig á svörum karla sem hafa beitt því og setið síðan í fangelsi eða hafa leitað í meðferðarúrræði sem tengjast ofbeldinu. Niðurstöður flestra þessara rannsókna benda til tengsla milli þess annars vegar að hafa orðið vitni að ofbeldi milli foreldra eða hafa verið beittur ofbeldi í æsku og hins vegar að beita ofbeldi í parsambandi síðar á ævinni. Þannig hefur komið fram að karlar sem sátu í fangelsi og höfðu beitt ofbeldi í fjölskyldu höfðu frekar verið beittir ofbeldi eða orðið vitni að ofbeldi í æsku en þeir karlar sem höfðu beitt ókunnuga ofbeldi eða höfðu ekki beitt ofbeldi (Holtzworth-Munroe o.fl., 1997). Rannsóknir sem gerðar hafa verið með slembiúrtaki gefa einnig vísbendingar um að hafi karl orðið vitni að ofbeldi í æsku aukist líkur á því að hann beiti ofbeldi í parsambandi síðar á ævinni (Fanslow og Gulliver, 2015; Holtzworth-Munroe o.fl., 1997). Þá benda rannsóknir til þess að ef karlar hafa orðið vitni að ofbeldi milli foreldra í æsku sé líklegra að þeir beiti ofbeldi í parsambandi á fullorðinsárum en ef þeir hafa sjálfir verið beittir líkamlegu ofbeldi á unglingsárum (Hoffmann, Ireland og Wisdom, 1994). Mikilvægt er að hafa í huga að hér er um áhættuþátt að ræða og engan veginn hægt að draga þá ályktun að allir sem verða fyrir ofbeldi eða verða vitni að því í æsku beiti ofbeldi síðar á lífsleiðinni gagnvart maka og/eða börnum í fjölskyldunni (Wareham o.fl., 2009).

Yfirlitsrannsóknir sýna að slík kynslóðatílfærsla á sér stað í um þriðjungum tilfella (Buchanan, 1998; Rogosch, Cicchetti, Shields og Toth, 1995). Rannsóknir hafa jafnframt sýnt að í 30–60% tilfella þar sem ofbeldi milli foreldra á sér stað verða börn einnig fyrir líkamlegu ofbeldi eða eru vanrækt (Edleson, 1999; Rumm, Cummings, Krauss, Bell og Rivara, 2000; Tajima, 2000), samanborið við innan við 1% almennt (Barnett, Miller-Perrin og Perrin, 2011).

Íslenskar rannsóknir í þessum efnum eru ekki margar. Fyrsta íslenska rannsóknin á ofbeldi gegn konum var gerð árið 1980. Í henni voru sjúkraskýrslur Borgarspítalans ársins á undan kannaðar og kom í ljós að 62 konur höfðu leitað þangað vegna ofbeldis af hálfu maka. Algengustu áverkar kvennanna voru mar (22 tilfelli), sár (18 tilfelli) og beinbrot (15 tilfelli). Áverkarnir voru oftast í andliti (Hildigunnur Ólafsdóttir, Sigrún Júlíusdóttir og Þorgerður Benediktsdóttir, 1982). Nýlegri rannsókn sýnir að áverkar á höfði, brjósti og kvíð voru algengastir meðal kvenna sem leitað höfðu á slysa- og bráðadeild Landspítala-Háskólasjúkrahúss og sögðust hafa verið beittar ofbeldi í nánú sambandi (Kolbrún Kristiansen, 2010). Önnur rannsókn sýnir að konur sem höfðu orðið fyrir ofbeldi í nánú sambandi þjáðust frekar af sálrænum, líkamlegum og sálíkamlegum kvillum en aðrar konur. Má þar nefna þunglyndi, átröskun, vefjagigt og áfengis- og vímuefnavanda. Konurnar voru valdar með slembiúrtaki annars vegar og í klínísku úrtaki hins vegar (Erla Kolbrún Svavarsdóttir, 2010a). Einnig hafa komið fram tengsl milli langvarandi ofbeldis í nánú sambandi og sálíkamlegra einkenna í íslenskri klínískri rannsókn (Erla Kolbrún Svavarsdóttir, 2010b).

Í rannsókn Freydísar Jónu Freysteinsdóttur (2006) á barnaverndartilkyningum sem fólu í sér að börn hefðu orðið vitni að ofbeldi milli foreldra kom fram að í langflestum tilfellum (36 af 39) var ofbeldið sem þau höfðu orðið vitni að líkamlegt. Í þremur tilfellum var um tilfinningalegt ofbeldi að ræða í formi hótana um líkamlegt ofbeldi. Í 29 tilvikum var móðirin beitt ofbeldi af hálfu föður/stjúpföður, í sjö tilvikum beitti móðir föður/stjúpföður ofbeldi og í þremur tilvikum beittu foreldrarnir hvort annað ofbeldi. Í úttekt sem gerð var á útköllum lögreglunnar vegna heimilisofbeldis kom fram að 70% þolenda voru konur og í 74% tilfella voru gerendur karlar. Í 43% tilfella var gerandinn núverandi maki og í 24% tilfella fyrrverandi maki (Guðbjörg S. Bergsdóttir og Rannveig Þórisdóttir, 2010). Í nýlegri eigindlegri rannsókn er lýst upplifun barna af andlegu og líkamlegu ofbeldi sem feður og stjúpfæður beittu



mæður þeirra og/eða þau sjálf. Er ótti og vanmáttur einkennandi í lýsingum þeirra á ofbeldinu (Guðrún Kristinsdóttir, Margrét Ólafsdóttir og Ingibjörg H. Harðardóttir, 2014).

Í spurningakönnun um ofbeldi í nánnum samböndum sem unnin var á vegum dóms- og kirkjumálaráðuneytisins (1997) kom fram að 13,8% kvenna höfðu orðið fyrir líkamlegu ofbeldi af hálfu maka eða fyrrverandi maka einhvern tímann á ævinni. Þar af höfðu 1,3% kvennanna verið beittar ofbeldi af hálfu maka eða fyrrverandi maka næstliðið ár. Notast var við slembiúrtak, og var þetta fyrsta könnun sinnar tegundar hér á landi. Í svipaðri nýrri rannsókn höfðu 22,4% kvenna í úrtakinu verið beittar líkamlegu og/eða kynferðislegu ofbeldi í nánnum sambandi og höfðu 1,6% kvennanna orðið fyrir því á næstliðnu ári (Elísabet Karlsdóttir og Ásdís A. Arnalds, 2010).

Nýlega var gerð eigindleg rannsókn á viðhorfum gerenda til makaofbeldis, og höfðu þeir allir verið í meðferð undir merkjum *Karla til ábyrgðar*. Fram kom að 54% þeirra sem tóku þátt í símakönnuninni höfðu beitt líkamlegu ofbeldi gegn maka á síðustu þremur mánuðum áður en þeir hófu meðferðina, 2% höfðu beitt kynferðislegu ofbeldi og 74% höfðu beitt andlegu ofbeldi. Á síðustu þremur mánuðum fyrir könnunina höfðu 4% þeirra beitt líkamlegu ofbeldi og 22% andlegu ofbeldi en enginn kynferðislegu ofbeldi. Í viðtölum sem tekin voru við sex karla töldu þeir helstu ástæður ofbeldisins vera afbrýðisemi, ólíka valdastöðu, ögrun maka, ótta, reiði og þörf fyrir að hefna sín. (Ásdís A. Arnalds, Elísabet Karlsdóttir og Hafsteinn Einarsson, 2014).

Í þessari rannsókn var leitast við að skoða ofbeldi út frá gögnum um gerendur sem leitað höfðu meðferðar hjá *Körlum til ábyrgðar*. Leitast var við að svara eftirfarandi rannsóknarspurningum:

- 1) Eru karlar sem hafa beitt ofbeldi í þarsambandi líklegir til að beita því aftur í nýju sambandi?
- 2) Beita karlar fleiri en einni tegund ofbeldis í þarsambandi?
- 3) Eru karlar sem beita ofbeldi í þarsamböndum líklegir til þess að hafa verið beittir ofbeldi sjálfir þegar þeir voru börn og/eða hafa orðið vitni að ofbeldi milli foreldra?

Aðferð

Rannsóknin fólst í að innihaldsgreina fyrirbyggjandi gögn hjá *Körlum til ábyrgðar*. Um var að ræða útfyllt form, eitt fyrir hvern geranda sem hafði leitað eftir þjónustu vegna ofbeldis við maka eða fyrrverandi maka.

Þegar fjallað er um ofbeldi í þarsamböndum í þessari rannsókn er átt við ofbeldi sem gerendur höfðu beitt núverandi og/eða síðustu eiginkonu, sambýliskonu eða kærustu. Með „núverandi“ og „síðasta maka“ er átt við þolanda ofbeldisins sem varð til þess að karlinn fór í meðferð. „Fyrrverandi maki“ vísar hins vegar til maka sem gerandi hefur áður átt í sambandi við en þó ekki um makann í síðasta sambandi, jafnvel þótt því sambandi sé lokið. Í slíkum tilfellum er í rannsókninni talað um „síðasta maka“.

Rannsóknarsnið

Viðeigandi upplýsingar úr útfylltum formum hjá *Körlum til ábyrgðar* voru notaðar til að svara rannsóknarspurningum. Við innihaldsgreiningu gagna er eigindlegum gögnum með skipulegum hætti breytt í megindleg gögn með því að snúa þeim í breytur sem hægt er að mæla. Þá er útbúið sérstakt skráningareyðublað þar sem skráðar eru þær upplýsingar sem unnið skal með til að svara rannsóknarspurningunum og skráningarleiðbeiningar útbúnaar til að tryggja sem kostur er samræmi við útfyllingu rannsóknareyðublaðs (Yegidis og Weinbach, 2006). Lagt var upp með rannsóknarspurningar og voru við svörun þeirra notaðir tölfræðiútreikningar viðeigandi breytta. Þó voru ákveðnar upplýsingar settar fram með beinum lýsingum gerenda og voru þau gögn því áfram eigindleg.

Þátttakendur

Gögnin samanstóðu af eyðublöðum sem fyllt höfðu verið út í fyrstu tveimur til þremur viðtölunum við gerendur hjá *Körlum til ábyrgðar*. Er því um að ræða fyrstu upplýsingar sem gerendur gáfu í meðferðinni um það ofbeldi sem þeir höfðu beitt. Tveir þerapistar hafa sinnt þessu úrræði lengst af og starfað á höfuðborgarsvæðinu en sá þriðji bættist síðar við á Norðurlandi og höfðu einungis tíu karlar leitað til hans þegar rannsóknin var gerð. Til einföldunar var ákveðið að hafa eyðublöðin fyrir norðan ekki með í rannsókninni. Um 113 eyðublöð var að ræða hjá hinum tveimur þerapistunum og höfðu þau verið tekin frá upphafi úrræðisins. Annar þerapistinn hafði þá lagt til hliðar eyðublöð þar sem upplýsingar voru ófullnægjandi. Fimm eyðublöð af þessum 113 féllu að auki út vegna of takmarkaðra skráðra upplýsinga. Upplýsingaskortur í eyðublöðunum stafaði yfirleitt af því að gerendur höfðu ekki mætt í nógu mörg viðtöl til að náðst hefði að skrá um þá fullnægjandi upplýsingar. Í upphafi var stefnt að því að vinna eingöngu með fullgerð eyðublöð en við nánari skoðun á gögnum var ljóst að þá myndi brottfall verða



of mikið. Því var ákveðið að vinna eingöngu með eyðublöð sem höfðu verið fyllt út að helmingi að minnsta kosti. Þegar athuguð voru þau 108 eyðublöð sem eftir stóðu kom í ljós að um var að ræða tvö eyðublaðsform og var ákveðið að nota eingöngu eyðublöð með nýja forminu þar sem það féll betur að rannsóknarspurn-ingunum. Við það féllu út 48 eyðublöð. Eftir stóðu þá 60 eyðublöð, sem fyllt höfðu verið út frá marsmánuði 2009 til ágústmánaðar 2013. Í öllum tilfellum var um að ræða tilfelli þar sem karl leitar til *Karla til ábyrgðar* vegna ofbeldis sem hann beitti núverandi maka eða vegna ofbeldis sem hann hafði beitt síðasta maka. Ekki er um nein samkynhneigð pör að ræða í þessu úrtaki.

Þerapistarnir fylltu út flest eyðublöðin meðan á við-tölum stóð en í einhverjum tilfellum gerðu gerendur það sjálfir. Þetta getur hafa haft áhrif á það hvernig og hversu ýtarlega eyðublöðin voru útfyllt, og mögulega skekkt niðurstöður að einhverju leyti.

Mælitæki

Þar sem gögn voru innihaldsgreind í þessari rannsókn var útbúið skráningareyðublað og einnig skráningar-leiðbeiningar. Eitt skráningareyðublað var fyllt út fyrir hvert eyðublað og voru skráningarleiðbeiningarnar notaðar til hliðsjónar við það verk. Þetta var gert til að tryggja samræmi við útfyllingu skráningareyðublað-anna og auka þar með áreiðanleika rannsóknarinnar (Yegidis og Weinbach, 2006).

Á skráningareyðublaðinu var gert ráð fyrir marg-víslegum upplýsingum, a) um tengsl geranda við þol-anda, b) um forsögu og lengd sambands, c) um ofbeldi sem gerandi hefur beitt í fyrri samböndum, d) um of-beldi sem gerandi hefur beitt gagnvart börnum, e) um ofbeldi sem gerandi hefur beitt aðra í fjölskyldunni en maka og börn, f) um ofbeldi sem gerandi hefur beitt kunnuga utan fjölskyldunnar, svo sem ættingja, vini eða vinnufélaga, g) um ofbeldi sem gerandi hefur beitt ókunnuga, h) um ofbeldi sem gerandi hefur beitt nú-verandi/síðasta maka, i) um síðasta ofbeldisatvik, j) um það hvort barn/börn hafi orðið vitni að ofbeldinu, k) um reynslu geranda af ofbeldi í æsku, l) um félagslega einangrun vegna ofbeldisins, m) um ábyrgð á ofbeldinu og hættu á frekara ofbeldi, og n) um kærur, afleiðing- ar ofbeldisins og ástæðu þess að gerandinn leitar að- stoðar.

Skráningareyðublaðið var yfirfarið og aðlagð eftir að 10% skýrslna höfðu verið skráðar. Svarmöguleik-arnir voru aðlagðir til að geta nýtt betur upplýsingarn- ar úr frumgögnum. Eftir að öll gögn höfðu verið skráð var óháður aðili, sálfræðingur, fenginn til að skrá aftur

20% af öllum gögnum. Þær skráningar voru síðan bornar saman við þær sem fyrir lágu úr sömu eyðu- blöðum til þess að unnt væri að kanna áreiðanleika skráningarinnar (e. interrater reliability). Reiknað- ur var áreiðanleiki fyrir allar breytur sem ekki voru strengjabreytur (e. string variables). Ein breyta hafði óásætlanlegt samræmi (kappa undir 0,20) og var sú breyta fjarlægð. Fimm breytur voru með samræmi í meðallagi (0,41–0,60). Aðrar breytur voru með gott samræmi (0,61–0,80) eða mjög gott (0,81–1,0). (Altman, 1991).

Framkvæmd og siðferðileg álitamál

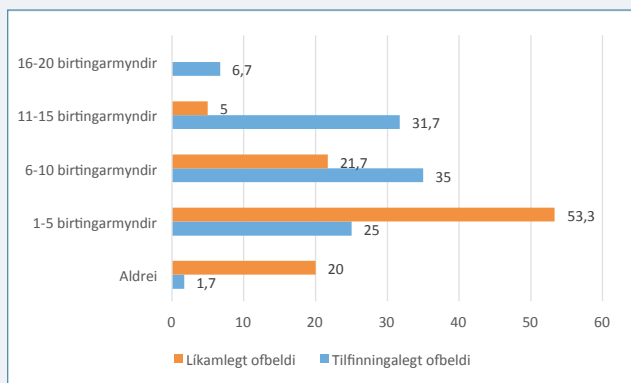
Rannsóknin fór fram á vinnustöð *Karla til ábyrgðar* á höfuðborgarsvæðinu. Þar sem um var að ræða fyrirbyggjandi gögn, sem upphaflega var ekki safnað í rannsóknarskyni, lá ekki fyrir upplýst samþykki þátt- takenda, sem er almennt skilyrði fyrir rannsóknnum á fólki (Háskóli Íslands, e.d.). Umsjónarmenn *Karla til ábyrgðar* sáu því um að afmá allar persónugreinanleg- ar upplýsingar úr þeim gögnum sem voru rannsökuð. Engar persónugreinanlegar upplýsingar voru afhentar og þurfti því ekki að sækja um leyfi fyrir rannsókninni hjá Persónuvernd eða Vísindasiðanefnd. Rannsóknin var þó tilkynnt til Persónuverndar.

Úrvinnsla gagna

Þegar allar upplýsingarnar höfðu verið skráðar á skrán- ingareyðublöðin voru þær slegnar inn í tölfraeðiforrit- ið SPSS 22,0 þar sem tölfraeðigreiningar voru gerðar. Tíðnitöflur voru gerðar fyrir allar breytur sem unnið var með og einnig var unnið með opin svör. Notaðar voru lýsingar gerenda og lagðar saman ákveðnar breytur til að skilgreina hvort gerandi hefði beitt fleiri en einni tegund ofbeldis. Búnar voru til þrjár nýjar breytur, a) líkamlegt ofbeldi, b) andlegt ofbeldi, og c) kynferðislegt ofbeldi. Endurskilgreindu breytturnar á lýsingum gerenda voru síðan lagðar saman.

Niðurstöður

Meirihluti karlanna var í hjónabandi eða sambúð, 44 talsins (73%). Í nánast öllum tilfellum, 59 af 60 (98,3%), var um tilfinningalegt ofbeldi að ræða og í miklum meiri hluta tilfella, 48 af 60 (80%), var um líkamlegt ofbeldi að ræða. Lýsingar gerenda á ofbeldinu sem þeir höfðu beitt núverandi eða síðasta maka, þ.e. birtingarmyndir ofbeldisins, voru margvíslegar. Alls voru birtingarmyndirnar 42 og voru þær notaðar til að skilgreina hvort um tilfinningalegt, líkamlegt eða kynferðislegt ofbeldi hefði verið að ræða. Dæmi um



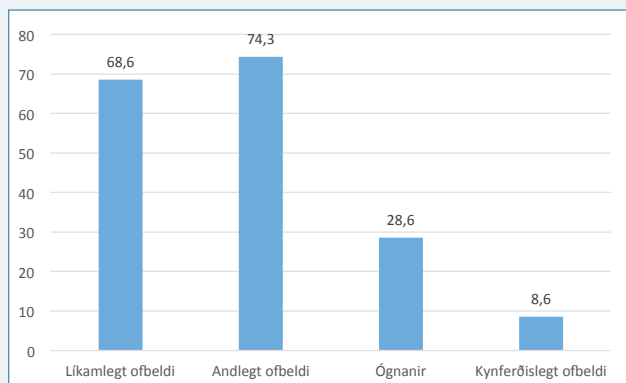
Mynd 1. Fjöldi birtingarmynda ofbeldis (%)

birtingarmyndir tilfinningalegs ofbeldis voru að upptefna þolendur á neikvæðan hátt. Einnig voru dæmi um að gerendur hefðu brotið hluti og kastað mat, til dæmis í þolanda eða á vegg, eða slegið í vegg. Auk þess voru dæmi um að gerendur hefðu hótad að nota vopn gegn þolendum eða hótad sjálfsvígi. Dæmi um birtingarmyndir líkamlegs ofbeldis voru að hafa veitt þolanda högg í andlit, slegið þolanda annars staðar, gripið í þolanda og haldið honum, hrint þolanda, tekið þolanda kverkataki, bitið þolanda, slegið þolanda með hlut og beitt vopni gegn þolanda. Tvær birtingarmyndir voru notaðar til að skilgreina kynferðisofbeldi; að hafa þvingað þolanda til að eiga við sig samfarir annars vegar og að hafa þvingað þolanda til að taka þátt í annars konar kynlífi hins vegar.

Hver gerandi hafði beitt ofbeldi sem tók á sig 13 birtingarmyndir að meðaltali. Á mynd 1 má sjá fjölda birtingarmynda sem ofbeldi geranda gagnvart núverandi eða síðasta maka tók á sig. Við athugun á fylgni milli fjölda birtingarmynda líkamlegs ofbeldis annars vegar og andlegs ofbeldis hins vegar kom fram að því fleiri birtingarmyndir sem líkamlegt ofbeldi geranda tók á sig, þeim mun líklegra var að birtingarmyndir andlegs ofbeldis væru margar – og öfugt (Pearson's $r = 0,548$ og $\alpha < 0,01$).

Rétt er að taka fram að fjöldi birtingarmynda segir ekki til um fjölda ofbeldisatvika, þar sem hver gerandi getur hafa gefið upplýsingar um að hafa notað einhverja birtingarmynd oft en einu sinni. Hins vegar gefur það vísbendingar um að ofbeldi hafi átt sér stað oft ef ofbeldi geranda hefur tekið á sig margar birtingarmyndir í hverjum flokki, og gefur að auki vísbendingar um að ofbeldi sé margþætt ferli.

Þriðjungur gerenda (20 karlar) höfðu beitt fyrrverandi maka ofbeldi. Algengast var að gerendur hefðu beitt fyrrverandi maka tilfinningalegu ofbeldi og töldu 17 (85%) þessara 20 að þeir hefðu gert það. Hátt hlut-



Mynd 2. Tegundir ofbeldis sem gerendur urðu vitni að í upprunafjölskyldu sinni (%)

fall þeirra sem höfðu beitt fyrrverandi maka ofbeldi, eða 14 (70%), höfðu beitt líkamlegu ofbeldi. Þrír karlar (5,2%) höfðu notað vopn eða haft í frammi líflátshótanir við fyrrverandi maka og tíu (17,2%) höfðu hótad að beita vopni eða líkamsmeiðingum. Þrír (15%) gerendur höfðu beitt fyrrverandi maka kynferðislegu ofbeldi. Þeir 20 karlar sem greindu frá því að þeir hefðu beitt fyrrverandi maka ofbeldi höfðu beitt samtals 32 konur ofbeldi og hafði hver gerandi beitt allt að fjóra fyrrverandi maka ofbeldi.

Sautján þolendur, eða tæplega 30%, þurftu að leita sér aðstoðar eða skoðunar hjá lækni eftir síðasta ofbeldisatvik. Í rúmlega fimmtingi tilfella (21,7%) hafði gerandi beitt barn á heimilinu líkamlegu ofbeldi (oftast eigin börn). Meðal 24 (40%) gerenda höfðu orðið sambandsslit á undanfögnu ári.

Þegar athugað var hve margir gerendur höfðu reynslu af ofbeldi í upprunafjölskyldu sinni kom í ljós að 35 (58,3%) sögðust hafa orðið vitni að ofbeldi og tæplega helmingur eða 28 (46,7%) sagðist hafa orðið fyrir ofbeldi í upprunafjölskyldu. Af þeim sem sögðust hafa orðið vitni að ofbeldi í æsku nefndu 29 (82,9%) að þeir hefðu verið beittir ofbeldi af hálfu föður eða föðurmyndar. Þá nefndu níu (25,7%) að þeir hefðu orðið fyrir ofbeldi af hálfu móður. Tíu gerendur nefndu að þeir hefðu orðið vitni að ofbeldi fleiri en eins í upprunafjölskyldu sinni. Þegar spurt var um tíðni og alvarleika ofbeldisins sögðu 14 (40%) það hafa átt sér stað oft og tólf sögðu að það hefði verið alvarlegt. Algengast var að gerendur hefðu orðið vitni að andlegu ofbeldi en á mynd 2 má sjá niðurstöður um það hvers konar ofbeldi þeir höfðu orðið vitni að í upprunafjölskyldum sínum.

Af þeim sem sögðust hafa orðið fyrir ofbeldi í upprunafjölskyldu nefndu 22 (78,6%) líkamlegt ofbeldi og 17 (60,7%) tilfinningalegt ofbeldi. Auk þess töldu sex (21,4%) sig hafa orðið fyrir ógnunum sem voru



flokkaðar sérstaklega þótt þær teljist til tilfinningalegs ofbeldis. Enginn gerendanna greindi frá því að hafa orðið fyrir kynferðislegu ofbeldi innan fjölskyldunnar. Af þeim gerendum sem sögðust hafa orðið fyrir ofbeldi í upprunafjölskyldu sinni töldu átta (28,6%) að ofbeldið hefði verið alvarlegt og átta (28,6%) sögðu ofbeldið hafa átt sér stað oft. Flestir gerendanna höfðu orðið fyrir ofbeldi af hálfu föður eða stjúpföður eða 25 (89%), fimm (18%) höfðu orðið fyrir ofbeldi af hálfu móður eða stjúpmóður og þrír (11%) höfðu orðið fyrir ofbeldi af hálfu systkina. Sjö gerendur sögðu frá því að fleiri en einn hefðu beitt þá ofbeldi.

Umræða

Meirihluti gerandanna var í hjónabandi eða sambúð og því í flestum tilfellum um að ræða ofbeldi gagnvart núverandi maka. Ofbeldið var í flestum tilfellum tilfinningalegt og/eða líkamlegt en dæmi voru um að gerendur hefðu beitt kynferðislegu ofbeldi. Um 40% gerenda sögðu að sambandsslit hefðu orðið milli þeirra og maka á næstliðnu ári. Helmingur gerandanna taldi sig hafa orðið fyrir ofbeldi í æsku í upprunafjölskyldu sinni, og er það talsvert hærra hlutfall en fyrri rannsóknir erlendar segja til um (Buchanan, 1998; Rogosch o.fl., 1995).

Lýsingar gerenda á aðferðum sem þeir hafa notað til að stjórna hegðun núverandi maka eða síðasta maka gefa til kynna að ofbeldið sé í flestum tilfellum ferli en ekki afmarkað tilfelli. Ofbeldi hvers geranda hafði að meðaltali tekið á sig 13 af þeim birtingarmyndum sem sérstaklega eru taldar upp í frumgögnum. Oftast var um tilfinningalegt og/eða líkamlegt ofbeldi að ræða en í undantekningartilfellum hafði kynferðislegu ofbeldi verið beitt. Ljóst er því að hér er fremur um að ræða fjölpætt ferli en afmörkuð tilvik. Þessar niðurstöður eru í samræmi við lýsingar frá Kvænnaathvarfinu um birtingarmyndir ofbeldis (Samtök um Kvænnaathvarf, 2006).

Í þriðjungi tilfella höfðu gerendur greint frá því að þeir hefðu beitt fyrrverandi maka ofbeldi og hafði hver þessara gerenda beitt allt að fjóra fyrrverandi maka ofbeldi. Þarna virðist vera um að ræða mynstur sem endurtekur sig þrátt fyrir nýjan maka og ný tengsl. Í þessu samhengi er vert að hafa í huga að tæplega helmingur gerenda hafði sjálfur orðið fyrir ofbeldi eða verið vitni að því í upprunafjölskyldu sinni og því orðið fyrir tilfinningalegu ofbeldi. Það bendir til þess að um lærða hegðun gæti verið að ræða (Gleitman, Fridlund og Reisberg, 1999) eða röskun á tengslum í upprunafjölskyldu sem auki líkur á beitingu ofbeldis á fullorðins-

árum (Dutton og White, 2012).

Niðurstöður benda til þess að ofbeldi eigi sér stað ítrekað og að um ferli sé að ræða. Hins vegar kemur ekki fram í gögnum (og þar af leiðandi ekki í niðurstöðum) hvenær ofbeldið hófst eða hversu lengi það stóð. Þá eru svör gerenda í mörgum tilvikum óljós um það hversu oft ofbeldi þeirra hefur tekið á sig ákveðnar birtingarmyndir, og því erfitt að draga ályktanir um tíðni ofbeldis út frá þeim.

Nú verða niðurstöður dregnar saman til að svara þeim rannsóknarspurningum sem settar voru fram hér að framan. Segja má að þeim hafi þegar verið svarað að hluta. Talsverður fjöldi karla hafði beitt fleiri en einn maka ofbeldi, eða þriðjungur gerandanna. Það má því segja að tilgátan sem felst í fyrstu rannsóknarspurningunni hafi verið studd að hluta. Einnig var sú tilgáta í annarri spurningu studd að líklegt sé að karlar sem beita einni tegund ofbeldis beiti einnig annarri tegund ofbeldis. Karlar sem beittu tilfinningalegu ofbeldi voru líklegri en aðrir til að beita líka líkamlegu ofbeldi, og öfugt. Hins vegar töldu fáir þeirra sig hafa beitt kynferðislegu ofbeldi. Í þriðju spurningu var tilgátan sú að fylgni kynni að vera milli ofbeldis í parsambandi og ofbeldis í æsku. Athygli vekur hversu margir gerendanna höfðu orðið vitni að ofbeldi í upprunafjölskyldu sinni eða 35 (58%). Þessar niðurstöður sýna þannig talsvert hærra hlutfall en niðurstöður samsvarandi rannsókna erlendis (Fanslow og Gulliver, 2015; Holtzworth-Munroe o.fl., 1997). Auk þess hafði tæplega helmingur þeirra orðið fyrir ofbeldi í upprunafjölskyldu sinni, sem er svipað hlutfall og aðrar rannsóknir hafa sýnt (Freydís Jóna Freysteinsdóttir, 2005). Yfir helmingur karlanna sem beitt höfðu ofbeldi í nánú sambandi höfðu þannig verið beittir ofbeldi í upprunafjölskyldu sinni eða orðið þar vitni að beitingu ofbeldis. Þannig aukast líkur á því að ofbeldi sé beitt í fjölskyldu ef gerandinn hefur sjálfur verið beittur ofbeldi eða orðið vitni að ofbeldi í upprunafjölskyldunni (Freydís Jóna Freysteinsdóttir, 2005). Það ber þó að hafa í huga að úrtakið er lítið og að eingöngu er um að ræða karla sem leita sér aðstoðar hjá Körlum til ábyrgðar og er því ekki hægt að alhæfa út frá þessum niðurstöðum um alla ofbeldismenn. Þá er ljóst að fleiri hliðar ofbeldis gegn maka eru lítið rannsakaðar, svo sem ofbeldi kvænna gegn mökum sínum, og frekari áhættuþættir hér á landi. Það er því mikil þörf á frekari rannsóknum hér á landi á ofbeldi í nánú samböndum.



Heimildir

- Altman, D.G. (1991). *Practical statistics for medical research*. New York: Chapman and Hall.
- Ásdís A. Arnalds, Elísabet Karlsdóttir og Hafsteinn Einarsson. (2014). *Úttekt á meðferðarúræðinu Karlar til ábyrgðar*. Reykjavík: Félagsvísindastofnun Háskóla Íslands og Rannsóknastofnun í barna og fjölskylduvernd. Sótt 13. mars 2016 af http://www.rbf.is/sites/www.rbf.is/files/Skyrslur/karlar_til_abyrgdar_heildarskyrsla_230914.pdf
- Barnett, O.W., Miller-Perrin, C.L. og Perrin, R.D. (2011). *Family violence across the lifespan: An introduction* (3. útg.). London: Sage Publications.
- Buchanan, A. (1998). Intergenerational child maltreatment. Í Y. Danieli (ritstj.), *International handbook of multi-generational legacies of trauma* (bls. 535–552). New York: Plenum Press.
- Dobash, R.E. og Dobash, R. (1979). *Violence against wives: A case against the patriarchy*. New York: Free press.
- Dóms- og kirkjumálaráðuneytið. (1997). *Skýrsla dómsmálaráðherra um orsakir, umfang og afleiðingar heimilisofbeldis og annars ofbeldis gegn konum og börnum*. Reykjavík: Höfundur.
- Dutton, D.G. (1995). Male abusiveness in intimate relationships. *Clinical psychology review*, 15(6), 567–581.
- Dutton, D.G. og White, K.R. (2012). Attachment insecurity and intimate partner violence. [Vefútgáfa]. *Aggression and violent behavior*, 17, 475–481.
- Edleson, J.L. (1999). The overlap between child maltreatment and woman battering. *Violence Against Women*, 5(2), 134–154.
- Ehrensaft, M.K. (2008). Intimate partner violence: Persistence of myths and implications for intervention. [Vefútgáfa]. *Children and youth services review*, 30, 276–286.
- Elísabet Karlsdóttir og Ásdís A. Arnalds. (2010). *Rannsókn á ofbeldi gegn konum: Reynsla kvenna á aldrinum 18–80 ára á Íslandi*. Reykjavík: Rannsóknastofnun í barna- og fjölskylduvernd og félags- og tryggingamálaráðuneytið.
- Erla Kolbrún Svavarsdóttir. (2010a). Birtingarmynd ofbeldis í nánum samböndum: Áhrif á heilsufar kvenna. Í Erla Kolbrún Svavarsdóttir (ritstj.), *Ofbeldi: Margbreytileg birtingarmynd* (bls. 15–37). Reykjavík: Háskólaútgáfan.
- Erla Kolbrún Svavarsdóttir. (2010b). Út úr myrkinu: Áhrif langbættis og langvinnis ofbeldis á andlega líðan kvenna. Í Erla Kolbrún Svavarsdóttir (ritstj.), *Ofbeldi: Margbreytileg birtingarmynd* (bls. 39–59). Reykjavík: Háskólaútgáfan.
- Fanslow, J. og Gulliver, P. (2015). Exploring risk and protective factors for recent and past intimate partner violence against New Zealand women. *Violence and Victims*, 30(6), 960–983.
- Freydís Jóna Freysteinsdóttir. (2005). *Risk factors for repeated child maltreatment in Iceland: An ecological approach*. Reykjavík: Háskólaútgáfan
- Freydís Jóna Freysteinsdóttir. (2006). Barnaverndartilkynningar er varða ofbeldi milli foreldra. Í Úlfar Hauksson (ritstj.), *Rannsóknir í félagsvísindum VII. Félagsvísindadeild* (bls. 189–200). Reykjavík: Félagsvísindastofnun Háskóla Íslands.
- Gleitman, H., Fridlund, A. og Reisberg, D. (1999). *Psychology* (5. útg.). New York: W.W. Norton & Company.
- Goodrum, S., Umberson, D. og Anderson, K.L. (2001). The batterer's view of the self and others in domestic violence. *Sociological inquiry*, 71(2), 221–240.
- Guðbjörg S. Bergsdóttir og Rannveig Þórisdóttir. (2010). *Heimilisofbeldi: Ágreiningur og ofbeldi milli skyldra og tengdra eins og það birtist í gögnum lögreglu 2006–2007*. Reykjavík: Ríkislögreglustjórn og Lögreglustjóri höfuðborgarsvæðisins.
- Guðrún Kristinsdóttir, Margrét Ólafsdóttir og Ingibjörg H. Harðardóttir. (2014). Í Guðrún Kristinsdóttir (ritstj.), *Ofbeldi á heimili með augum barna* (bls. 89–168). Reykjavík: Háskólaútgáfan.
- Háskóli Íslands. (e.d.). *Sidareglur háskóla Íslands*. Sótt 31. mars 2016 af <http://www.hi.is/adalvefur/sidareglur>
- Hildigunnur Ólafsdóttir, Sigrún Júlíusdóttir og Þorgerður Benediktsdóttir. (1982). Ofbeldi í íslenskum fjölskyldum. *Gæðvernd*, 7–31.
- Hoffmann, J.P., Ireland, T.O. og Widom, C.S. (1994). Traditional socialization theories of violence: A critical examination. Í J. Archer (ritstj.), *Male violence* (bls. 289–309). London: Routledge.
- Holtzworth-Munroe, A., Bates, L., Smutzler, N. og Sandin, E. (1997). A brief review of the research on husband violence: Part I. Maritally violent versus nonviolent men. *Aggression and violent behavior*, 2, 65–99.
- Huss, M.T. og Langhinrichsen-Rohling, J. (2006). Assessing the generalization of psychotherapy in a clinical sample of domestic violence perpetrators. *Law and human behavior*, 30, 571–586.
- Kolbrún Kristiansen. (2010). Í erli dagsins: Þolendur ofbeldis sem leita til Slysa- og bráðadeildar Landspítalans. Í Erla Kolbrún Svavarsdóttir (ritstj.), *Ofbeldi: Margbreytileg birtingarmynd* (bls. 61–82). Reykjavík: Háskólaútgáfan.
- Kuo, J.R., Khoury, J.E., Metcalfe, R., Fitzpatrick, S. og Goodwill, A. (2015). An examination of the relationship between childhood emotional abuse and borderline personality disorder features: The role of difficulties with emotional regulation. *Child Abuse & Neglect*, 39, 147–155.
- Rogosch, F.A., Cicchetti, D., Shields, A. og Toth, S.L. (1995). Parenting dysfunction in child maltreatment. Í M.H. Bornstein (ritstj.), *Handbook of parenting: Vol 4. Applied and practical parenting* (bls. 127–159). New Jersey: Lawrence Erlbaum Associates.
- Rumm, P.D., Cummings, P., Krauss, M.R., Bell, M.A. og Rivara, F.P. (2000). Identified spouse abuse as a risk factor for child abuse. *Child Abuse & Neglect*, 24(11), 1375–1381.
- Samtök um Kvennaathvarf. (2006). *Ársskýrsla 2005*. Reykjavík: Höfundur.
- Tajima, E.A. (2000). The relative importance of wife abuse as a risk factor for violence against children. *Child Abuse & Neglect*, 24(11), 1383–1398.
- Wareham, J., Boots, D.P. og Chavez, J.M. (2009). A test of social learning and intergenerational transmission among batterers. [Vefútgáfa]. *Journal of criminal justice*, 37(2), 163–173.
- Yegidis, B.L. og Weinbach, R.B. (2006). *Research methods for social workers* (5. útg.). Boston: Pearson Education.