



Íslenskir kynferðisbrotamenn. Greining út frá svörum brotaþola

Hildigunnur Magnúsardóttir,
Félagsráðgjafi, Kvenna- og barnasvið, Landspítali Háskólasjúkrahús
Katrín Erlingsdóttir
Félagsráðgjafanemi á 4. ári

Rannsóknin fór fram á Stígamótum frá apríl fram í ágúst árið 2006. Markmið rannsóknarinnar var að fá skýrari mynd af kynferðisbrotamönnum, bakgrunni þeirra, stöðu, hegðun og eðli brota þeirra. Brotaþolar (N=94) svöruðu spurningalistum um kynferðisbrotamenn sem höfðu beitt þá ofbeldi. Niðurstöður benda til að nokkuð stór hluti kynferðisbrotamanna fremji brot sín ungir að aldri og beiti þá oft mjög grófu kynferðisofbeldi. Stór hluti gerenda virtist einnig hafa beitt ofbeldi yfir langan tíma og að minnsta kosti þriðjungur þeirra var talinn hafa beitt aðra en svarendur ofbeldi. Gerendur sífjaspells voru sjaldnast undir áhrifum vímuefna samkvæmt þolendum, þegar ofbeldið átti sér stað, ólíkt öðrum gerendum. Fáir brotaþolar lögðu fram kærur og leitast var við að varpa ljósi á ástæður þess. Niðurstöður gefa vísendingar um að verulega þurfi að auka fræðslu og forvarnir gegn kynferðisofbeldi, sér í lagi á meðal ungs fólks.

Rannsóknin beindist að kynferðisbrotamönnum, bakgrunni þeirra, stöðu, hegðun og ekki síst eðli þeirra brota sem þeir höfðu framið. Reynt var að varpa ljósi á þætti sem einkenna hóp kynferðisbrotamanna og einnig hvernig greina megi hópinn í undirflokkum eftir breytileika innan hans. Rannsóknin fór fram á Stígamótum, ráðgjafa- og upplýsingamiðstöð fyrir þolendur kynferðisofbeldis, þar svöruðu brotaþolar spurningum um gerendur. Markmið rannsóknarinnar var að draga upp skýrari mynd af gerendum kynferðisofbeldis á Íslandi, út frá sjónarhóli brotaþola.

Samkvæmt óbirtri tíðnirannsókn Hrefnu Ólafsdóttur á kynferðislegri misnotkun verða 17% íslenskra barna fyrir kynferðislegri misnotkun fyrir 18 ára aldur, eða 23% stúlkna og 8% drengja. Rannsóknin var sú fyrsta sinnar tegundar hér á landi en þetta er hærri tíðni en hefur mælst á öðrum Norðurlöndunum (Nína Björk Jónsdóttir, 2002).

Kynferðislegt ofbeldi er ein birtingarmynd kynbundins ofbeldis þar sem flestir gerendur eru karlmenn og flestir þolendur konur og börn (Unifem á Íslandi, 2004) en talið er að

konur séu einungis í um 5% tilvika gerendur kynferðisofbeldis (Purvis og Ward, 2006). Kynferðislegt ofbeldi birtist á ýmsa vegu og ber þá helst að nefna nauðgun, sífjaspell, kynferðisofbeldi ókunnugra á börnum, kynferðislega áreitni og vændi (Guðrún Jónsdóttir og Dána Sigurðardóttir, 2006). Í rannsókninni var notast við skilgreiningar Stígamóta á sífjaspelli og nauðgun.

Kynferðisofbeldi hefur verið skoðað með ýmsum aðferðum og með hliðsjón af nokkrum fjölda kenninga. Eitt stærsta vandamálið við að finna heildræna skýringu á kynferðisbrotum er að engin þeirra kenninga sem notaðar eru getur fyllilega útskýrt fyrirbærið. Því er samþætting kenninga talin hvað gagnlegust til að varpa ljósi á ofbeldið, femínískar-, sálarafli- og félagsnámskenningar hafa til dæmis verið nýttar til að skýra kynferðisofbeldi, sem þó hefur aðeins tekist að hluta. Fjöldi rannsakerenda, svo sem Finkelhor og Marshall, telja kynferðislega frávikshegðun stafa af samspili uppeldislegra, sálfræðilegra, félagslegra og líffræðilegra þátta. Meðal þeirra má telja afbrigðilega kynferðislega örvun, einmanaleika, órugg tengsl við

fjölskyldu, maka eða vini, ranghugmyndir, skort á félagshæfni og samkennd með öðrum (Fisher, 2000).

Almennt er talið að kynferðisbrotamenn séu fjölbreytilegur hópur einstaklinga. Tvennt er þó yfirleitt einkennandi fyrir gerendur samkvæmt rannsóknum, þeir eru oftast karlmenn og þeir þekkja oftast þann sem þeir beita ofbeldi. Rannsóknir á gerendum í kynferðisbrotamálum fara yfirleitt fram í fangelsum þar sem erfitt er að nálgast þennan hóp á öðrum vettvangi. Talið er að afar lágt hlutfall gerenda hljóti dóm vegna brota sinna og því er erfitt að segja til um hvort sá hópur sé lýsandi fyrir alla kynferðisbrotamenn. Af þeim sökum er ekki síður mikilvægt að skoða þá mynd af gerendum sem brotapolar gefa. Vitneskja þeirra um gerendur er verðmæt, auk þess sem auðveldara er að nálgast þann hóp sem er mun fjölmennari en hópur dæmdra ofbeldismanna (Chung, O'Leary og Hand, 2006).

Þegar rannsóknir á kynferðisbrotamönnum eru skoðaðar kemur í ljós að þrátt fyrir að hópurinn sé yfirleitt talinn misleitur eru ýmsir þættir sem virðast einkenna þennan hóp umfram aðra. Þannig mæla rannsóknir til dæmis hærrí títöni kynferðislegrar og líkamlegrar misnotkunar í æsku kynferðisbrotamanna en hjá almenningi (Craissati, McClurg og Browne, 2002; Scully, 1990). Gerendur þekkja oft til þolenda, bæði í tilvikum nauðgana og kynferðisofbeldis gagnvart börnum. Þegar um nauðgun er að ræða eru gerendur oftast vinir, kunningjar eða fyrrverandi makar (Fisher, Cullen og Turner, 2000; Guðrún Jónsdóttir og Díaná Sigurðardóttir, 2006; Haugen, Slungård og Schei, 2005) en þegar brotið er gegn börnum er gerandi oftast einhver innan fjölskyldu eða tengdur henni, eins og faðir, frændi eða fjölskylduvinur (Guðrún Jónsdóttir og Díaná Sigurðardóttir, 2006; Brand og Alexander, 2003).

Vímuefnamisnotkun mælist einnig meiri hjá kynferðisbrotamönnum en hjá fólki almennt þó sama gildi reyndar einnig um aðra afbrotamenn. Rannsóknir benda enn fremur til þess að nauðgarar séu oftast undir áhrifum vímuefna þegar þeir fremja brotið

en kynferðisbrotamenn sem misnota börn (Gísli H. Guðjónsson og Jón F. Sigurðsson, 2000; Looman, Abracen, DiFazio og Maillet, 2004). Brotaferill kynferðisbrotamanna gefur til kynna að margir þeirra fremji bæði önnur afbrot og/eða fleiri kynferðisbrot (Parkinson, Shrimpton, Oates, Swanston og O Toole, 2004; Hanson, 1996; Scully, 1990; Greenfeld, 1997). Rannsóknir á viðhorfum nauðgara til kvenna benda til að þau séu oft fjandsamlegri en hjá öðrum karlmönnum. Að sama skapi virðast þeir hafa minni samkennd með þolendum kynferðisofbeldis og þá sérstaklega hvað varðar eigin þolendur (Marshall og Moulden, 2001; Milner og Webster, 2005). Að lokum mælast kynferðisbrotamenn margir með lágt sjálfsmat og þá einna helst þeir sem misnota börn (Marshall, Champagne, Brown og Miller, 1997; Milner og Webster, 2005).

Á Íslandi eru fá kynferðisbrot kærð til dómstóla og aðeins lítil hluti kærðumála leiðir til sakfellingar. Árið 2004 bárust 43 nauðgunarmál til ríkissaksóknara, þar af leiddu tíu mál til ákæru og aðeins fjögur mál leiddu til sakfellingar. Sama ár bárust saksóknara 58 mál vegna kynferðisbrota gegn börnum. Af þeim leiddu 29 mál til ákæru og í 21 máli var ákærði sakfelldur í héraðsdómi. Af þeim var átta málum áfrýjað til hæstaréttar þar sem þrjú þeirra leiddu til sakfellingar (Ríkissaksóknari, 2004). Fjöldi mála sem varða grun um kynferðislega misnotkun á börnum hefur nær tvöfaldast síðustu tíu árin. Þrátt fyrir það hefur ekki orðið fjölgun á sakfellingum í þessum málaflokki á sama tíma sem teljast má áhyggjuefni (Elva Björk Sverrisdóttir, 2005).

Förnarlömb kynferðisofbeldis hafa þó undanfarin misseri hlotið nokkra athygli af hálfu fjölmiðla- sem og fræðimanna. Hins vegar er ekki síður mikilvægt að beina sjónum að þeim sem fremja kynferðisofbeldið, en sú leið var farin í rannsókninni. Þær rannsóknarspurningar sem leitast var við að svara voru:

1. eru einhverjir sameiginlegir þættir til staðar, hvað varðar bakgrunn, stöðu eða hegðun kynferðisbrotamanna, séð frá sjónarhóli þolenda?

Tilgáta 1. Hópur kynferðisbrotamanna samanstendur af ólíkum einstaklingum sem eiga fátt sameiginlegt.

Tilgáta 2. Með því að flokka brot eftir eðli þeirra, a) sífjaspell, b) brot gegn börnum og c) brot gegn fullorðnum, má koma auga á tiltekna eiginleika sem sameiginlegir eru með gerendum brotanna.

2. eru einhver tiltekin atriði sem greina þau tilvik sem kærð eru til lögreglu frá öðrum tilvikum kynferðisofbeldis?

Aðferð

Í rannsókninni var notast við meginlegar (quantitative) rannsóknaraðferðir þar sem gögnum var safnað með spurningalistum. Notast var við þægindaúrtak úr hópi skjólstæðinga Stígamóta. Þátttakendur voru 94 talsins, 84 konur og 10 karlar, allir höfðu þeir verið beittir kynferðisofbeldi. Þátttakendur svöruðu spurningalistum um kynferðisbrotamennina sem beittu þá ofbeldi. Spurningalistinn samanstóð af 43 lokuðum og hálfopnum fjölvalsspurningum. Spurningar voru samdar með hliðsjón af ýmsum gögnum, meðal annars ársskýrslum Stígamóta og viðtölum við starfskonur þar sem og annað fagfólk. Listinn var látinn liggja frammi á Stígamótum og skjólstæðingar sem þangað leituðu á tímabilinu voru hvattir til að svara spurningunum. Fyrirlögn hófst 11. apríl 2006 og lauk 11. ágúst sama ár.

Niðurstöður

Aldursdreifing þátttakenda var 17-57 ár og meðalaldur þeirra um 35 ár. Um 90% brotþola voru á eða undir sjálfræðisaldri (18 ára) og rúmlega 73% voru 15 ára eða yngri þegar ofbeldi hófst / átti sér stað.

Þátttakendur greindu frá 94 gerendum. Af þeim voru 86 karlar, eða 91,5% og 8 konur, eða 8,5%. Stærsti hópur gerenda var á aldrinum 19-29 ára eða um 31%. Athygli vekur að 11,7% ofbeldisaðila var á aldrinum 11-15 ára þegar ofbeldi hófst og alls voru gerendur

18 ára og yngri um fjórðungur allra gerenda, niðurstöður má sjá í töflu 1.

1. tafla. Meintur aldur gerenda þegar ofbeldi átti sér stað.

Aldur gerenda	Fjöldi	Hlutfall
Aldursbil		
11-15 ára	11	11,7%
16-18 ára	12	12,8%
19-29 ára	29	30,9%
30-39 ára	16	17,0%
40-49 ára	10	10,6%
50-59 ára	10	10,6%
60 ára +	5	5,3%
Veit ekki	1	1,1%
Samtals	94	100%

Þátttakendur skýrðu frá tengslum sínum við ofbeldisaðila. Feður og stjúpfæður voru samtals 11,7% gerenda, frændur voru 10,6%, fjölskylduvinir voru 10,6%, kunningjar voru 10,6% og ókunnugir voru um 12,8% gerenda.

Kannað var í hverju ofbeldið fólst. Í nær 54% tilvika var um að ræða fullframda nauðgun, sem fól í sér nauðgun, endaparmsmök og/eða munnmök. Í tæplega 18% tilvika var um tilraun til nauðgunar að ræða og í um 25% tilvika fólst ofbeldið í þukli. Einnig voru brotþolar spurðir hvort þeir vissu til þess að gerandi hafi beitt aðra einstaklinga ofbeldi, niðurstöður má sjá í töflu 2.

2. tafla. Tilvik þar sem gerandi beitti aðra en svarendur ofbeldi samkvæmt þolendum.

Tegund ofbeldis	Fjöldi	Hlutfall
Kynferðislegt ofbeldi	12	12,8%
Líkamlegt ofbeldi	3	3,2%
Bæði kynferðislegt og líkamlegt ofbeldi	16	17%
Ekki vitað	63	67%
Samtals	94	100%

Brotþolar voru þá spurðir hvort þeir hefðu talað við geranda um ofbeldið. Alls höfðu

3. tafla. Ástæður þess að hafa ekki lagt fram kærú.

Ástæður:	Fjöldi	Hlutfall
Ég hafði ekki trú á því að ofbeldisaðilinn yrði dæmdur	17	23,3%
Ég óttaðist hefndaraðgerðir af hálfu ofbeldisaðilans	13	17,8%
Ég skammaðist mín fyrir það sem gerðist	48	65,8%
Ég vildi halda tengslum við ofbeldisaðilann	6	8,2%
Ég óttaðist ásakanir (t.d. frá fjölskyldu)	25	34,2%
Mér fannst ofbeldið vera mér að kenna	34	46,6%
Ég var óviss um hvað gerðist (t.d. vegna minnisleysis)	14	19,2%
Ég treysti mér ekki til að lýsa því sem gerðist	13	17,8%
Ég óttaðist félagslegar afleiðingar þess	12	16,4%
Ég óttaðist sálrænar afleiðingar þess	11	15,1%
Mál hefur fyrnst	23	31,5%
Annað, hvað?	17	23,3%
		N=73

4. tafla. Svör þolenda við fullyrðingum um gerandann

Fullyrðingar um gerandann:	5=Mjög sammála	4=Frekar sammála	3=Veit ekki	2=Frekar ósammála	1=Mjög ósammála	Meðaltal	N
Honum þykir vænt um mig	11,0%	13,2%	24,2%	8,8%	42,9%	2,22	91
Hann var að öðru leyti góður við mig	8,8%	37,4%	15,4%	16,5%	22,0%	2,94	91
Honum gengur almennt illa í lífinu	7,7%	19,8%	45,1%	17,6%	9,9%	2,96	91
Aðrir telja hann góðan mann	13,2%	30,8%	38,5%	14,0%	2,2%	3,61	91
Hann er í góðu hjónabandi	2,4%	14,6%	56,1%	9,8%	17,1%	2,44	82
Hann á fáa vini	14,4%	11,1%	48,9%	15,6%	10,0%	3,09	90
Hann er hamingjusamur	4,4%	10,0%	65,6%	10,0%	12,2%	2,48	90
Hann sýnir miklar skapsveiflur	15,6%	10,0%	54,4%	12,2%	7,8%	3,29	90
Hann er mikill fjölskyldumaður	2,2%	15,6%	58,9%	6,7%	16,7%	2,51	90
Honum gengur vel í starfi	7,8%	14,4%	61,1%	6,7%	10,0%	3,09	90
Hann lítur almennt niður á konur	21,3%	11,2%	58,8%	7,9%	1,1%	4,05	89
Hann er vinsæll	7,8%	24,4%	46,7%	13,3%	7,8%	3,21	90
Hann er hvatvís	10,0%	14,4%	66,7%	4,4%	4,4%	3,63	90
Mér stendur enn ógn af honum	23,3%	6,7%	23,3%	20,0%	26,7%	2,74	90
Hann er stjórnsamur	23,3%	13,3%	54,4%	5,6%	3,3%	4,05	90

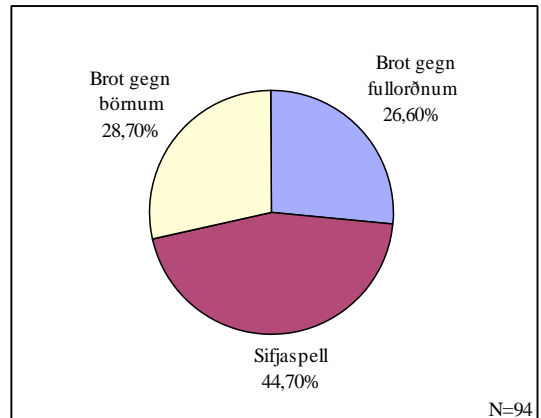
25,5% þolenda rætt við geranda um ofbeldið. Hátt hlutfall þeirra brotþola sem töluðu við geranda, eða um 46%, sögðu geranda hafa gert lítið úr ofbeldinu en athyglisvert er að sama hlutfall brotþola sagði geranda hafa beðist fyrirgefningar.

Spurt var hvort brotþolar hefðu lagt fram kærú á hendur ofbeldisaðila. Af þeim 94 sem svöruðu spurningunni höfðu aðeins 11 kært eða rétt um 12%. Af þessum 11 kærumálum voru fjögur til komin vegna sífjaspella, þrjú vegna kynferðisbrota gegn börnum og fjögur vegna kynferðisbrota gegn fullorðnum. Aðeins tvær kærur leiddu til sakfellingar, í tveimur málum var ofbeldisaðili sýknaður en aðrar kærur voru felldar niður eða dregnar til baka. Þeir svarendur sem ekki lögðu fram kærú voru beðnir um að greina frá ástæðum þess (sjá töflu 3). Velja mátti fleiri en einn valmöguleika.

Í seinni hluta spurningalistans voru þátttakendur beðnir að meta hversu sammála eða ósammála þeir væru 15 fullyrðingum um ofbeldisaðilann. Í töflu 4 má sjá fullyrðingarnar og niðurstöður svara. Meðalgildi fullyrðingarnar „Hann lítur almennt niður á konur“ var einna hæst eða 4,05, sem þýðir að af þeim sem tóku afstöðu til fullyrðingarnar voru flestir frekar eða mjög sammála henni.

Breytan, „Flokkun ofbeldis“, var búin til að lokinni tölfræðilegri úrvinnslu. Flokkunin réðst af tengslum milli brotþola og geranda og aldri brotþola þegar ofbeldið átti sér stað. Flokkarnir voru: Sífjaspell, Brot gegn börnum og Brot gegn fullorðnum. Öll tilvik þar sem brotþoli var undir 16 ára aldri og ofbeldisaðilinn var úr fjölskyldu barnsins, tengdur henni eða umsjáradili barns voru flokkuð sem sífjaspell.

Flokkurinn „Brot gegn börnum“ innihélt tilvik þar sem þolandi var undir 16 ára aldri en engin fjölskyldutengsl voru til staðar, til dæmis kunningi eða ókunnugur. Í flokknum „Brot gegn fullorðnum“ voru sett tilvik þar sem brotþoli var 16 ára og eldri. Hlutfall tilvika í hverjum flokki má sjá á mynd 1.



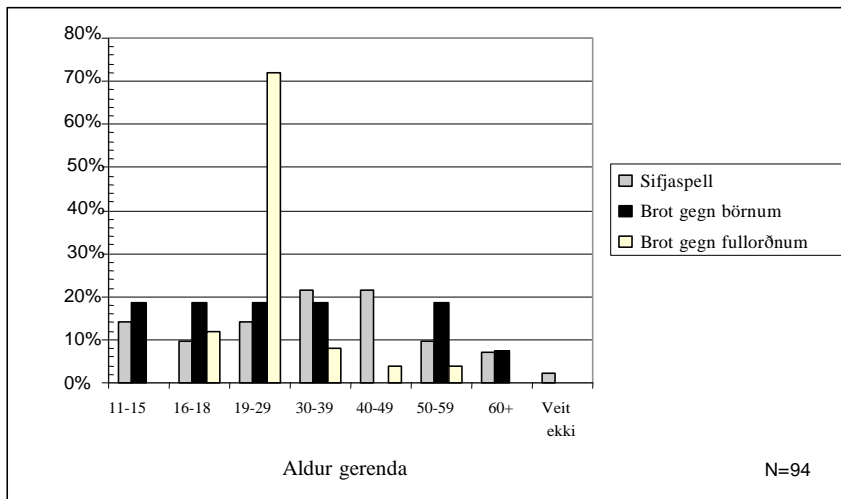
1. mynd. Flokkar ofbeldis.

Birtingarmynd ofbeldis var skoðuð út frá flokkunum þremur. Í öllum flokkum var nauðgun algengust, niðurstöður má sjá í töflu 5.

Þegar tímarammi ofbeldis var skoðaður kom í ljós að um 36% sífjaspella stóðu yfir í 1-5 ár og 19% þeirra í 6 ár eða lengur, þannig að um 55% sífjaspella stóðu yfir í 1 ár eða lengur. Í 19% sífjaspellsmála var aðeins um eitt tilvik að ræða. Hins vegar var í 72% tilfella mála þar sem brotið var gegn fullorðnum um stakt tilvik að ræða.

5. tafla. Birtingarmynd ofbeldis innan flokka kynferðisbrota.

Birtingarmynd ofbeldis	Sífjaspell	Brot gegn börnum	Brot gegn fullorðnum	Samtals
Nauðgun	47,5%	44,4%	75,0%	53,8%
Tilraun til nauðgunar	17,5%	18,5%	16,7%	17,6%
Þukl utan/innan klæða	30,0%	33,3%	8,3%	25,3%
Annað	5,0%	3,7%	0,0%	3,3%
Samtals	100%	100%	100%	100%



2. mynd. Aldur gerenda út frá flokkun ofbeldis.

Aldur ofbeldisaðila var einnig skoðaður út frá flokkuðum tilvikum. Í brotum gegn fullorðnum voru gerendur á aldrinum 19-29 ára fjölmennastir eða 72%. Í brotum gegn börnum voru 18,5% gerenda á aldrinum 11-15 ára. Niðurstöður má sjá á mynd 2.

Einnig var kannað hversu grófu ofbeldi gerendur beittu eftir aldri þeirra. Athygli vekur að í hópi gerenda 11-15 ára var um nauðgun að ræða í rúmlega 54% tilvika og í hópi gerenda 16-18 ára var um nauðgun að ræða í rúmlega 83% tilvika. Þukl innan eða utan klæða virðist algengara hjá eldri gerendum.

Skoðuð var tíðni tilvika þar sem ofbeldisaðili

var undir áhrifum áfengis eða annarra vímuefna þegar ofbeldið átti sér stað og var svo í um 40% allra tilvika. Í tilvikum þar sem kynferðisofbeldi beindist að fullorðnum var mjög hátt hlutfall gerenda alltaf eða stundum undir áhrifum vímuefna eða í um 64% tilfella. Mun færri gerendur sifjaspells (23,8%) og kynferðisofbeldis gagnvart börnum (40,7%) voru undir áhrifum áfengis þegar ofbeldi átti sér stað. Þess ber að geta að aðeins einn gerandi 11-15 ára var að mati brotþola stundum undir áhrifum áfengis eða annarra vímuefna og þrír gerendur 16-18 ára voru undir áhrifum áfengis eða annarra vímuefna.

6. tafla. Gjörðir gerenda til að halda ofbeldinu leyndu

Gjörðir gerenda	Sifjaspell	Brot gegn börnum	Brot gegn fullorðnum
Engar	22,0%	40,7%	60,0%
Bannaði frásögn	31,7%	11,1%	8,0%
Gaf gjafir	26,8%	3,7%	0,0%
Hótaði ofbeldi	9,8%	14,8%	8,0%
Hótaði öðru	4,9%	11,1%	16,0%
Beitti ofbeldi	2,4%	3,7%	4,0%
Aðrar gjörðir	2,4%	14,8%	4,0%
Samtals	100%	100%	100%

N=93

Þá var spurt hvort ofbeldisaðili hafi gert eitthvað til að koma í veg fyrir að þátttakandi greindi öðrum frá ofbeldinu. Rúmlega 62% allra gerenda gerðu eitthvað til að koma í veg fyrir að brotþoli segði frá ofbeldinu. Niðurstöður voru síðan skoðaðar út frá flokkum ofbeldis og þær má sjá í töflu 6. Algengast var í flokki sífjaspella að gerandi reyndi að koma í veg fyrir að þolandi segði frá ofbeldinu eða í 78% tilvika. Þeir gerendur voru líklegastir til þess að banna brotþola að segja frá ofbeldinu eða gefa honum gjafir í þeim tilgangi.

Umræða

Leitast var við að svara tveimur rannsóknarspurningum og tveimur tilgátum, allar voru þær studdar að hluta. Þegar bakgrunnur gerenda var skoðaður út frá sjónarhóli þolenda kom í ljós að flestir ofbeldisaðilar voru karlmenn. Þó mældist hlutfall kvenkyns gerenda tiltölulega hátt (8,5%) miðað við niðurstöður annarra (Miller-Perrin og Perrin, 2007; Chung, o.fl., 2006). Samkvæmt gögnum Stígamóta voru konur aðeins 3% gerenda árið 2005 og 2,2% árið áður. Mögulega er þetta vísbending um að kvenkyns gerendur séu fleiri en áður. Þó þarf að athuga að hópur þátttakenda samanstóð bæði af brotþolum sem hafa nýtt sér þjónustu Stígamóta í langan tíma og nýjum skjólstæðingum. Ársskýrslur Stígamóta ná hins vegar eingöngu yfir „ný mál“, það er fyrstu komur brotþola. Þessi munur á úrtaki sýnir samanburð við ársskýrslur Stígamóta nokkuð. Engu að síður er hlutfall karlkyns gerenda afgerandi og ljóst að kvenkyns gerendur eru í miklum minnihluta.

Þegar aldur kynferðisofbeldismanna var skoðaður kom í ljós að meðalaldur þeirra var ekki hár. Gerendur á aldrinum 11-15 ára voru óhugnalega margir eða nær 12% allra gerenda. Árið 2005 voru 10% gerenda kynferðisofbeldis gagnvart notendum Stígamóta í þessum aldurshópi en þá var vakin athygli á því að þetta væri óvenju hátt hlutfall miðað við síðustu ár (Guðrún Jónsdóttir og Dýana Sigurðardóttir, 2006). Niðurstöðurnar gefa því til kynna að mögulega sé gerendum kynferðisofbeldis á

þessum aldri að fjölga. Þegar tegund ofbeldis var skoðuð eftir aldri kom í ljós að yfir 54% barnungra gerenda beitti mjög grófu ofbeldi (nauðgun) og meira en þriðjungur gerði tilraun til nauðgunar. Auk þess kom í ljós að í hópi brotþola 0-10 ára voru 18% gerenda 11-15 ára.

Meira en helmingur allra gerenda var 29 ára eða yngri og gerendur á aldrinum 16-18 ára nauðguðu þolendum í 10 af 12 tilvikum. Þetta samræmist þeirri umræðu sem uppi hefur verið um að hópur ungra gerenda fari vaxandi og hann beiti grófu ofbeldi (Miller Perrin & Perrin, 2007; R. Longo munnleg heimild, 4. maí 2006). Áberandi var einnig að gerendur 40 ára og eldri voru mun líklegri til að beita börn kynferðisofbeldi en fullorðna.

Þegar skoðað var hvort gerendur hefðu beitt aðra en brotþola í rannsókninni ofbeldi kom í ljós að samtals 33% þeirra höfðu beitt aðra líkamlegu- og/eða kynferðislegu ofbeldi svo þolendur vissu til. Þetta verður að teljast mjög hátt hlutfall og bendir til að töluverður hópur kynferðisbrotamanna beiti fleiri en einn einstakling ofbeldi. Hlutfallið er væntanlega lágmarkstala þar sem margir þolendur þekktu geranda lítið eða ekkert og höfðu því ekki vitneskju um annað ofbeldi. Enn fremur kom í ljós eftir flokkun ofbeldis að hátt hlutfall þeirra sem beittu aðra ofbeldi heyrðu undir sífjaspellsflokkinn, þar sem brotþolar þekktu geranda hvað best. Í þeim flokki voru samtals 38,1% gerenda sem höfðu beitt aðra líkamlegu og/eða kynferðislegu ofbeldi.

Þegar vímuefnanotkun gerenda var skoðuð kom í ljós að 22% þeirra átti að mati þolenda við áfengis- og/eða eituryfjafíkn að stríða. Talið er að um 22% karla og 10% kvenna eigi einhvern tímann á ævinni við vímuefnafíkn að stríða á Íslandi (Samtök áhugafólks um áfengis- og vímuefnavandann, e.d.). Þar sem flestir gerendur í rannsókninni voru karlar má segja að hlutfall þeirra sem eiga við vímuefnafíkn að etja í úrtakinu sé sambærilegt hlutfalli meðal almennings hér á landi.

Vímuefnaneysla samfara kynferðisofbeldi var síðan skoðuð sérstaklega út frá

ofbeldisflokkunum þremur. Í flokki kynferðisbrota gagnvart fullorðnum var gerandi í 64% tilvika alltaf eða stundum undir áhrifum áfengis eða annarra vímuefna þegar ofbeldi átti sér stað. Vert að hafa í huga að um 75% brotþola í þessum flokki urðu fyrir nauðgun í eitt skipti. Um 41% ofbeldisaðila sem beittu börn kynferðisofbeldi voru alltaf eða stundum undir áhrifum vímuefna þegar ofbeldi var framið. Hlutfallið var aftur á móti mun lægra meðal gerenda sífjaspells eða tæplega 24%. Ljóst má telja að vímuefni komi misjafnlega oft við sögu þegar kynferðisofbeldi er framið, oftast hjá hópi gerenda sem nauðga fullorðnum en sjaldan þegar um sífjaspell er að ræða.

Í úrtakinu voru aðeins 12% brotþola sem kærðu ofbeldið sem er þó mun herra en í hópi skjólstæðinga Stígamóta frá árinu 2005 en þá var kært í 4,3% tilvika. Þar sem afar fá kærsmål komu fram í rannsókninni er ekki unnt að svara með vissu hvort tiltekin atriðið greini þau mál sem kærð eru til lögreglu frá tilvikum sem ekki eru kærð (rannsóknarspurning 2). Þegar þær ástæður sem stóðu í vegi fyrir að brotþolar lögðu fram kæru voru skoðaðar eftir flokkum ofbeldis kom í ljós áhugaverður munur milli flokka. Þannig var til dæmis algengast að fullorðnum brotþolum hafi þótt ofbeldið vera sér að kenna, þeir voru líklegri en aðrir til að óttast ásakanir annarra, sem og hefndaraðgerðir geranda. Einnig töldu fullorðnir þólandur minnst líkur á að sakfelling myndi nást. Ekki er ósennilegt að mikil sönnunarbýrði í kynferðisbrotamálum hér á landi komi fram í mati þólanda á líkum á sakfellingu. Hins vegar nefndu mjög fáir þólandur sífjaspells þessa ástæðu fyrir því að hafa ekki lagt fram kæru. Líklega skýrist það að hluta af öllum þeim sífjaspellsmálum sem höfðu fyrnst en um 41% brotþola nefndu fyrningu sem eina af ástæðum þess að þeir kærðu ekki geranda.

Að skoða gerendur útfrá gögnum sem safnað er meðal brotþola hefur sína kosti og galla. Með þessu móti má safna upplýsingum á tiltölulega stuttum tíma og jafnframt ná ásættanlegum fjölda þátttakenda. Þó þarf að hafa í huga að mögulega er um sama geranda að ræða hjá

fleiri en einum þólanda, sem vissulega myndi hafa áhrif á niðurstöður. Auk þess eru þólandur að einhverju leyti hlutdrægir vegna neikvæðra tilfinninga í garð gerenda, en á sama tíma má vissulega efast um að kynferðisbrotamenn gefi rétta mynd af ofbeldisverkum sínum þegar þeir eru spurðir.

Niðurstöður rannsóknarinnar gefa mikilvægar vísbendingar um kynferðisbrot og kynferðisbrotamenn, vísbendingar sem nota má til að efla forvarnarstarf og fræðslu sem höfundar telja af of skornum skammti hérlendis. Auk þess er ljóst að breytinga er þörf á réttarfarslegri meðhöndlun kynferðisbrota og mikilvægt er að ákvarðanir um slíkar breytingar byggi á góðri þekkingu og fagmennsku. Rannsóknir á kynferðisbrotum og kynferðisbrotamönnum eru mikilvægur hlekkur í uppbyggingu þeirrar faglegu þekkingar sem nauðsynleg er til að geta tekið á þessum alvarlega vanda af skynsemi og festu.

Heimildaskrá

- Brand, B.L. og Alexander, P. (2003). Coping With Incest: The Relationship Between Recollections of Childhood Coping and Adult Functioning in Female Survivors of Incest. [Rafræn útgáfa]. *Journal of Traumatic Stress, 16* (3), 285-293.
- Chung, D., O'Leary, R.J. og Hand, T. (2006). *Sexual Violence Offenders: Prevention and Intervention Approaches*. Australian Institute of Family Studies. Sótt 10. júlí 2006 af: www.aifs.gov.au/acssa/pubs/issue/i5.html
- Craissati, J., McClurg, G. og Browne, K. (2002). Characteristics of Perpetrators of Child Sexual Abuse Who Have Been Sexually Victimized as Children. [Rafræn útgáfa]. *Sexual Abuse: A Journal of Research and Treatment, 14* (3), 225-238.

- Elva Björk Sverrisdóttir. (2002, 6. nóvember). Sakfellingum í kynferðisbrotamálum hefur ekki fjölgað. Morgunblaðið. Sótt 11. júlí 2006 af: www.mbl.is/mm/gagnasafn/grein.html?grein_id=688190
- Fisher, B., Cullen, F. og Turner, M. (2000). *The Sexual Victimization of College Women*. Washington, DC: Bureau of Justice Statistics.
- Fisher, D. (2000). Adult sex offenders. Wo are they and how do they do it? Í Morrison, T., Erooga, M. og Beckett, R.C. (Ritstj.). *Sexual Offending Against Children*. (bls. 1-24). New York: Routledge
- Gísli H. Guðjónsson og Jón F. Sigurðsson. (2000). Differences and Similarities Between Violent Offenders and Sex Offenders. [Rafræn útgáfa]. *Child Abuse & Neglect*, 24 (3), 363-372.
- Greenfeld, L. (1997). *Sex Offences and Offenders: An Analysis of Data on Rape and Sexual Assault*. U.S. Bureau of Statistics.
- Guðrún Jónsdóttir og Díana Sigurðardóttir (Ritstj.). (2006). *Stígámót: Ársskýrsla 2005*. Reykjavík: Stígámót.
- Hanson, R.K. (1996). Child Molester Recidivism. [Rafræn útgáfa]. *Research Summary: Corrections Research and Development*, 1 (2), 1-3.
- Haugen, K., Slungård, A. og Schei, B. (2005). Seksuelle overgrep mot kvinner-skademønster og relasjon mellom offer og overgriper. *Tidsskrift for Den norske lægeforening*, 125 (24), 3424-7.
- Looman, J., Abracen, J., DiFazio, R. og Mailliet, G. (2004). Alcohol and Drug Abuse Among Sexual and Nonsexual Offenders: Relationship to Intimacy Deficits and Coping Strategy. [Rafræn útgáfa]. *Sexual Abuse: Journal of Research and Treatment*, 16 (3), 177-189.
- Marshall, W.L., Champagne, F., Brown, C. og Miller, S. (1997). Empathy, Intimacy, Loneliness and Self-esteem in Nonfamilial Child Molesters. [Rafræn útgáfa]. *Journal of Child Sexual Abuse*, 6, 87-97.
- Marshall, W.L. og Moulden H. (2001). Hostility Toward Women and Victim Empathy in Rapists. [Rafræn útgáfa]. *Sexual Abuse: A Journal of Research and Treatment*, 13 (4), 249-254.
- Miller-Perrin og Perrin, L.C. (2007). *Child Maltreatment: an Introduction* (2. útg.). Thousand Oaks, CA: Sage Publications.
- Milner, J.R. og Webster, S. D. (2005). Identifying Schemas in Child Molesters, Rapists, and Violent offenders. [Rafræn útgáfa]. *Sexual Abuse: A Journal of Research and Treatment*, 17 (4), 425-435.
- Nína Björk Jónsdóttir. (2002, 17. september). Fimmta hver stúlka og tíundi hver drengur. Morgunblaðið. Sótt 12. maí 2006 af: www.mbl.is/mm/gagnasafn/grein.html?grein_id=688190
- Parkinson, P.N., Shrimpton, S., Oates, R.K., Swanston, H.Y. og O'Toole, B.I. (2004). Nonsex Offenses Committed by Child Molesters: Findings From a Longitudinal Study. [Rafræn útgáfa]. *International Journal of Offender Therapy and Comparative Criminology*, 48 (1), 28-39.
- Purvis, M. og Ward, T. (2006). The Role of culture in understanding child sexual offending: Examining feminist perspectives. [Rafræn útgáfa]. *Aggression and Violent Behaviour*, 11, 298-312.
- Ríkissaksóknari. (2004). *Ársskýrsla Ríkissaksóknara*. Sótt 10. ágúst 2006 af: www.saksoknari.is/media/frettir//arsskyrsla_2004.pdf

Samtök áhugafólks um áfengis og vímuefnavandann. (e.d.). *Hvað er alkóhól?* Sótt 8. september 2006 af: http://www.saa.is/default.asp?sid_id=9601&tre_rod=001|003|001|&tId=1

Scully, D. (1990). *Understanding Sexual Violence: A Study of Convicted Rapists*. Boston: Unwin Hyman.

Unifem á Íslandi. (2004). *Aðstandendur 16 daga átaks skora á stjórnvöld*. Sótt 23. júlí 2006 af: www.unifem.is/index.php?option=content&task=view&id=20 & It